

ROYAL ENFIELD MANUAL DEL PROPIETARIO



SPANISH

PRÓLOGO

Felicitaciones. ¡Ahora es propietario de una parte de la historia!

No es solamente una máquina, sino una oda a un glorioso pasado, las Café Racer.

Como evolución de la Royal Enfield Continental GT 535, que, a su vez, fue una evolución de la Continental GT 250 (la Royal Enfield Café Racer británica original), la Continental GT 650 Twin es exactamente igual a su predecesora, solo que mucho mejor.

Diseñada para ser simple y potente, con una ingeniería sólida y precisa, la Continental GT fue hecha para ser la compañera ideal de sus viajes y aventuras, grandes y pequeñas. Impulsada por nuestro flamante motor de dos cilindros de 648 cc refrigerado por aire y con un sólido chasis de doble cuna desarrollado en nuestro centro tecnológico de vanguardia en el Reino Unido, esperamos que disfrute conducir su motocicleta tanto como nosotros disfrutamos hacerla para usted.

Este manual es su nuevo amigo, filósofo y guía cuando se trate de cuidar su motocicleta. En las páginas que siguen, hallará maneras de cuidar de su vehículo, de manera de que el mismo siga siendo un aliado confiable para sus viajes y exploraciones en las décadas venideras.

Por favor, realice todos los servicios en su Taller Autorizado más cercano, para estar seguro de que su motocicleta reciba el tratamiento adecuado que tanto se merece. Lea también los términos y condiciones de la garantía y otras informaciones útiles que contiene este manual antes de disfrutarla a pleno sol.

Haga que sus viajes sigan siendo auténticos.

Para conocer más acerca de Royal Enfield, nuestros productos y otras noticias, visite www.royalenfield.com.

AVISO

Toda la información que contiene este manual se basa en la información más actualizada disponible sobre el producto al momento de su publicación. Debido a las continuas mejoras, pueden existir discrepancias entre la información que figura en este manual y su motocicleta. Royal Enfield se reserva el derecho de realizar cambios en la producción en cualquier momento, sin notificación previa y sin incurrir en ninguna obligación de realizar los mismos cambios o similares en motocicletas ya fabricadas o vendidas.

"Copyright © 2019 Royal Enfield (Una unidad de Eicher Motors Ltd.). Todos los derechos reservados. Ninguna parte de este manual podrá ser copiada, distribuida o utilizada de cualquier otro modo sin el expreso permiso por escrito de Royal Enfield".

Todas las imágenes son empleadas a modo de referencia para explicar y no necesariamente deben ser exactamente iguales al modelo que usted tiene. Las especificaciones técnicas están sujetas a cambios sin previo aviso.

Obtenga más detalles sobre los productos en Instrucciones de reparación y mantenimiento de <https://serviceinfo.royalenfield.com>, a través de la suscripción paga.

Tenga en cuenta que los contenidos del manual del Propietario están siendo traducidos de la versión original en inglés por agentes de terceros autorizados. Royal Enfield no se hace responsable de ninguna mala interpretación o información errónea que pueda producirse a partir de los contenidos traducidos.

Toll Free number : 80055560001

E mail ID : support.eu@royalenfield.com

Renuncia de responsabilidad

- Este modelo, equipado con un "neumático sin cámara" viene con una cámara de aire.
- No usar una cámara de aire en una rueda con radios, hará que el neumático se desinfe, lo que causará una pérdida de control de la motocicleta.
- Los neumáticos aprobados marcados como "TUBELESS" son adecuados para su uso con una cámara de aire.

Parte N°. RAM00012/A / Cantidad.500 / Feb. '19

ÍNDICE

Definiciones de seguridad	5
Información personal y de la motocicleta	6
Reglas para el uso seguro	7
Reglas de Conducción	13
Carga y Accesorios	16
Especificaciones técnicas	18
Lubricantes recomendados	26
ISO 14001 proceso de control de la operación	27
Números de identificación de la motocicleta Detalles	28
Número del motor - Detalles	30
Ubicación de las partes fundamentales.....	31
Operación de los controles.....	34
Indicaciones de advertencias y sistemas de seguridad.....	45
Período de Asentamiento	51
En marcha	53
Realización de los cambios, conducción y detención	57

ÍNDICE

Aparcamiento	60
Conjunto de herramientas	62
Consejos básicos de mantenimiento	63
Precauciones para viajes prolongados.....	100
procedimiento de lavado	102
Cuidados para el guardado	104
Solución de problemas	105
Diagrama de cableado completo.....	113
Tabla de mantenimiento periódico	116
Registro del mantenimiento de servicio	120
Términos y condiciones de la garantía.....	123
Garantía del Sistema de control de emisiones evaporatorias	126
Cuidado del medio ambiente	134
Comentarios	136

DEFINICIONES DE SEGURIDAD

La información descrita bajo los títulos: Advertencia, Precaución y Nota es para su seguridad y para el cuidado y la seguridad de su motocicleta y de otros. Por favor lea detenidamente y en caso de no respetarse puede resultar en lesiones al usuario o a otras personas y en daños a la motocicleta.



ADVERTENCIA

Indica una situación potencialmente peligrosa. Desatender este mensaje puede ocasionar lesiones para el conductor u otras personas.

PRECAUCIÓN

Si se desatiende este mensaje, la motocicleta puede resultar dañada.

NOTA

Indica mensajes importantes y útiles para una comprensión más clara.

INFORMACIÓN PERSONAL Y DE LA MOTOCICLETA

Nombre												
Número de puerta / Calle												
Localidad / Ciudad												
Ciudad								País				
Contacto	Tel. de casa:					Tel. trabajo						
	Tel. móvil					Correo electrónico :						
Número de la licencia :								Válida hasta :				
Modelo								Color :				
Número del motor												
VIN Número												
Marca de neumáticos	Frontal :					Trasero :						
Dimensión de neumáticos	Frontal :					Trasero :						
Marca de la batería								Id. de la batería				
Vendida por												
Fecha de la venta												

REGLAS PARA EL USO SEGURO

- Antes usar su motocicleta, es su responsabilidad leer cuidadosamente y seguir las instrucciones de uso y mantenimiento que se detallan en este manual para su propia seguridad, la de su motocicleta y la de terceros.
- Conozca y respete las reglas de tránsito del país en el que conduce.
- Antes de encender la motocicleta, verifique el funcionamiento correcto de frenos, embrague, palanca de cambios, controles del manillar, presión de los neumáticos y niveles de gasolina y aceite.
- Use solo repuestos genuinos Royal Enfield y accesorios aprobados. El uso de piezas de otros fabricantes puede alterar el desempeño de su motocicleta y hacer que la garantía de la misma quede invalidada. Visite a su Centro de servicio Royal Enfield autorizado para mayores detalles.
- Al cargar gasolina en su motocicleta, sírvase hacerlo con extrema precaución y observe cuidadosamente las siguientes reglas:
 - ★ Cargue en una zona bien ventilada, con el motor apagado.
 - ★ Abra despacio la tapa del filtro de combustible.
 - ★ APAGUE los teléfonos celulares y otros dispositivos electrónicos de mano.
 - ★ NO fume y por favor, asegúrese de que no haya llamas abiertas o chispas cerca de la motocicleta al recargar gasolina o realizarle servicios al sistema de gasolina.

REGLAS PARA EL USO SEGURO

- ★ NO llene el depósito hasta el tope. Cargue gasolina únicamente hasta la base de la placa antisalpicaduras, de manera tal de que dentro del depósito quede aire suficiente como para que la gasolina se pueda expandir.



ADVERTENCIA

Royal Enfield le advierte y no le recomienda el uso de ciertas partes no originales, tales como horquillas delanteras o suspensiones personalizadas, que pueden alterar de manera perjudicial el desempeño y manejo del vehículo. Quitar o alterar las partes originales puede alterar de manera perjudicial el desempeño y causar accidentes que ocasionen lesiones graves.

- Una motocicleta nueva debe usarse según el procedimiento especial de rodaje. Consulte el procedimiento para la conducción mencionado en la sección correspondiente.
- Opere la motocicleta solo a velocidades moderadas y fuera del tráfico mientras se familiariza con su operación y características de manejo en todas las condiciones.
- NO supere el límite legal de velocidad ni conduzca demasiado rápido para las condiciones a las que se esté enfrentando. Siempre reduzca la velocidad cuando existan condiciones que dificulten la conducción. Las altas velocidades aumentan la incidencia de otras condiciones que alteran la estabilidad y agravan la posibilidad de que suceda una pérdida del control.

REGLAS PARA EL USO SEGURO

AVISO

Si usted es un conductor sin experiencia, le recomendamos que reciba capacitación formal acerca de las técnicas correctas para conducir una motocicleta y se familiarice por completo con el funcionamiento de su motocicleta en particular. Los conductores noveles deben adquirir experiencia en diversas condiciones, conduciendo a velocidades moderadas.

Preste suma atención a las superficies del camino y a las condiciones del viento. Cualquier vehículo de dos ruedas puede verse sometido a las siguientes fuerzas desestabilizadoras:

- ★ Ráfagas de viento generadas por camiones que circulan.
- ★ Superficies de caminos desparejas e irregulares.
- ★ Carreteras con superficies resbalosas.

Estas fuerzas pueden alterar las características del manejo de su motocicleta. De suceder, reduzca la velocidad y conduzca la motocicleta con un agarre suelto hasta alcanzar una condición controlada. No frene abruptamente ni fuerce el manillar.

- Maneje su motocicleta en forma defensiva. Recuerde, una motocicleta no goza de la misma protección que un carro en caso de accidente. Una de las situaciones de accidente más comunes sucede cuando el conductor de una motocicleta no ve o no reconoce a otra motocicleta y se desvía hacia el motociclista que se aproxima.

REGLAS PARA EL USO SEGURO

- Use casco, vestimenta y calzado aprobados y adecuados para conducir una motocicleta. Los colores brillantes/claros son los mejores para ser más visible en el tránsito, especialmente de noche. Evite vestimentas sueltas y bufandas que floten en el viento.
- Al llevar un pasajero, la responsabilidad de capacitarlo respecto a los procedimientos correctos de montar una motocicleta es suya.
- NO permita que otros individuos, bajo ninguna circunstancia, manejen su motocicleta, a menos que usted sepa que tienen experiencia, que sean conductores con licencia y que estén cuidadosamente familiarizados con las condiciones de manejo para su motocicleta.



ADVERTENCIA

Inspeccione con regularidad los amortiguadores traseros y las horquillas delanteras, buscando cualquier defecto de la suspensión que pueda afectar de manera perjudicial la estabilidad y el manejo, lo que podría resultar en lesiones graves.



ADVERTENCIA

Por su propio bienestar, deben realizarse todas las recomendaciones de servicio y mantenimiento detalladas. La falta de mantenimiento regular en los períodos sugeridos puede afectar el funcionamiento seguro, la durabilidad y vida útil de su motocicleta.

REGLAS PARA EL USO SEGURO



ADVERTENCIA

Evite cualquier tipo de contacto con el sistema de escape cuando el mismo esté caliente. Use ropa que cubra completamente las piernas mientras conduzca. El sistema de escape se calienta mucho cuando el motor se encuentra en funcionamiento y permanece así, aun luego de haber apagado el motor. No usar las vestimentas adecuadas o protectoras, podría resultar en lesiones graves.



ADVERTENCIA

Los gases de escape contienen químicos tóxicos de monóxido de carbono, causantes de cáncer, malformaciones de nacimiento y otros defectos reproductivos.



ADVERTENCIA

Las baterías de motocicletas contienen plomo, ácidos y químicos que se sabe que ocasionan cáncer, anomalías congénitas u otras anomalías reproductivas. Tenga extremo cuidado al manipular una batería y lávese las manos cuidadosamente cada vez que lo haga.

REGLAS PARA EL USO SEGURO



ADVERTENCIA

Consulte a su Centro de servicios Royal Enfield autorizado de tener cualquier pregunta o problema que surjan respecto del uso de su vehículo. No hacerlo puede agravar un problema inicial, requerir reparaciones costosas y poner en riesgo su seguridad.



ADVERTENCIA

NO remolque una motocicleta. La dirección y el manejo de la motocicleta remolcada se verán afectados debido a la fuerza en el cable de remolque. Si debe trasladarse una motocicleta, hágalo en un camión o un tráiler.



ADVERTENCIA

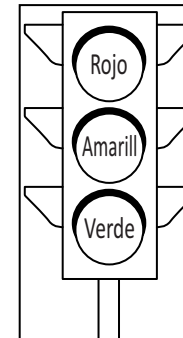
NO remolque un tráiler con una motocicleta. Remolcar un tráiler puede hacer que la eficiencia del frenado disminuya, que las llantas se sobrecarguen y que el manejo se torne inestable, ya que puede causar una pérdida del control de la parte delantera de la motocicleta, lo que podría ocasionar un accidente.

REGLAS DE CONDUCCIÓN

- Asegúrese de que la placa de identificación de la motocicleta esté instalada en la posición especificada por ley y de que sea claramente visible en todo momento.
- Conduzca a una velocidad segura, que sea la correspondiente para el tipo de camino sobre el que se encuentra. Preste extrema atención al circular sobre las siguientes superficies:
 - ★ Polvo
 - ★ Aceitosa
 - ★ Helada
 - ★ Húmeda
 - ★ Arena
- Tenga cuidado con escombros sueltos, sustancias resbalosas o grava que puedan perjudicar la estabilidad de su vehículo.
- Manténgase del lado correcto del camino al cruzarse de frente con otro vehículo.

REGLAS DE CONDUCCIÓN

- Siempre ponga las luces de giro y tenga precaución al sobrepasar a otros vehículos que van en su misma dirección. Nunca intente sobrepasar a otro vehículo que vaya en su misma dirección en intersecciones de calles, curvas o cuando esté subiendo o bajando una colina.
- En una intersección, ceda el derecho de paso al vehículo que se encuentre a su izquierda o derecha. NO presuponga que usted es quien tiene el derecho de paso.
- Respete las reglas de tránsito de su país al prepararse para detenerse, girar o sobrepasar a otro vehículo. Al girar a la derecha o izquierda, tenga cuidado de los peatones, animales, así como también de otros vehículos.
- Todas las señales de tránsito, entre ellas los controles manuales en intersecciones, deben obedecerse inmediatamente. REDUZCA LA VELOCIDAD ante señales de tránsito próximas a escuelas y ante señales de PRECAUCIÓN en cruces ferroviarios.
- Cuando quiera girar, comience a hacer señales al menos a 100 pies (30,5 metros) antes de llegar al punto donde vaya a hacerlo. Permanezca cerca de la línea central (a no ser que las normas locales ordenen lo contrario), disminuya la velocidad y luego gire con cuidado.
- Nunca desatienda un semáforo. Cuando el cambio de AVANZAR a DETENERSE (o viceversa) en las intersecciones sea inminente, disminuya la velocidad y espere a que la luz cambie a verde. Nunca avance con luz amarilla o roja.
- NO salga de la acera o de la zona de aparcamiento sin antes realizar señales. Asegúrese de que el camino se encuentre libre al comenzar a transitar. Una línea de vehículos en tránsito siempre tiene el derecho de paso.

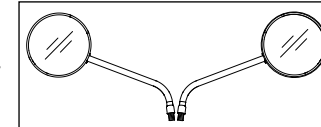


REGLAS DE CONDUCCIÓN

- Aparque su motocicleta sobre una superficie firme y plana, para evitar que se tumbe.
- Proteja a su motocicleta de los robos. Después de aparcar su motocicleta, asegúrese de que el sistema de dirección esté bloqueado y quite la llave de arranque del tablero.

ESPEJOS LATERALES

Su motocicleta se encuentra equipada con espejos convexos que tienen una superficie curva. Este tipo de espejos está diseñado para ofrecer una visión mucho más amplia de la zona trasera que un espejo plano. Sin embargo, los vehículos y otros objetos que aparecen en este tipo de espejos se verán más pequeños y parecerán estar más lejos de lo que se verían en un espejo plano.



Sea precavido al calcular el tamaño o la distancia de los vehículos / objetos que se vean en estos espejos.

AVISO

Para ayudarle a establecer la distancia relativa de los vehículos / objetos que se encuentren detrás de su motocicleta, ajuste cada uno de los espejos de manera tal que pueda ver con claridad una pequeña sección de su hombro y que se vea con claridad una gran parte de lo que está detrás de la motocicleta, con respecto a su postura de conducción.

CARGA Y ACCESORIOS

Royal Enfield brinda una gama de accesorios de motocicleta genuinos que se encuentran aprobados en su totalidad y que han sido minuciosamente sometidos a prueba junto con la motocicleta.

Por tanto, el conductor debe hacerse responsable de la operación segura de la motocicleta cuando instale accesorios o transporte peso adicional. (Carga útil máxima: 200 kg)

Se deben cumplir las siguientes pautas al momento de llevar un pasajero, equipaje o al agregar cualquier accesorio.

- NO supere los 110 km/h o 70 mph al conducir sin pasajeros, al llevar un pasajero o carga en una motocicleta equipada con accesorios.
- Mantenga el peso del equipaje concentrado cerca de la motocicleta y lo más bajo que sea posible. Esto minimiza los cambios súbitos en el centro de gravedad de la motocicleta.
- Distribuya el peso de manera pareja en ambos lados de la motocicleta.
- NO cargue elementos abultados demasiado por detrás del conductor ni agregue peso al manillar o a la horquilla delantera.
- NO supere el peso máximo de 6,6 libras (3 kg) para cada una de las alforjas accesorias genuinas de motocicleta Royal Enfield.
- Asegúrese de que la carga se encuentre asegurada y de que no se mueva mientras conduce. Los accesorios que no estén bien asegurados pueden alterar el manejo de la motocicleta y afectar la estabilidad de la misma.
- Grandes superficies como protectores, parabrisas, respaldos y portaequipajes pueden afectar de manera perjudicial el manejo de la motocicleta. Utilice los accesorios para motocicleta Royal Enfield genuinos específicos para su modelo y siga el procedimiento para su instalación.

CARGA Y ACCESORIOS



ADVERTENCIA

NO cargue peso ni instale accesorios de manera inadecuada en la motocicleta. Hacerlo podría afectar la estabilidad de las características de manejo de la motocicleta y de la velocidad de uso segura, lo que podría generar un accidente grave que ocasione lesiones graves.



ADVERTENCIA

Royal Enfield brinda una gama de accesorios de motocicleta genuinos que se encuentran aprobados en su totalidad y que han sido minuciosamente sometidos a prueba junto con la motocicleta.



ADVERTENCIA

Royal Enfield le advierte y no le recomienda el uso de ciertas partes no originales, tales como horquillas delanteras extendidas o suspensiones personalizadas, que pueden alterar de manera perjudicial el desempeño y manejo del vehículo. Quitar o alterar las partes originales puede alterar de manera perjudicial el desempeño y resultar en accidentes que ocasionen lesiones graves.



ADVERTENCIA

NO ignore las especificaciones del diseño / modelo. Hacerlo constituye un uso indebido de la motocicleta y de los accesorios, lo que podría afectar perjudicialmente el manejo y el funcionamiento de la motocicleta, lo que podría provocar un accidente que ocasione lesiones graves o pérdida de vida.

ESPECIFICACIONES TÉCNICAS

MOTOR

Tipo de motor	Dos cilindros en línea, 4 tiempos, SOHC (árbol de levas en cabeza)
Diámetro	78 mm
Carrera	67,8 mm
Cilindrada	648 cc
Índice de compresión	9.5:1
Potencia máxima	34.9 kw @ 7250 rpm
Par máximo	52.3 Nm @ 5150 rpm
Ralentí (RPM)	1200 ± 80 RPM
Sistema de arranque	Comienzo Eléctrico
Elemento de filtro de aire	Elemento de papel
Lubricación	Colector de desagüe con bomba de entrega de aceite impulsado
Caja de cambios	6 velocidades, desplazamiento mecánico

ESPECIFICACIONES TÉCNICAS

Capacidad del depósito de aceite	Carga inicial	3,9 Litros / 1,03 Galones imperiales
	Recargas	3,1 Litros / 0,82 Galones imperiales
Grado de aceite del motor		Totalmente sintético 10W-50 a API SL (o superior) o JASO MA2, como ELF MOTO4 TECH 10W 50
Alimentación de gasolina		Inyección de gasolina
Refrigeración		La refrigeración por aire

SISTEMA DE COMIENZO

Encendido		Encendido por chispa digital
Sistema de Comienzo		11.25* BTDC
Bujía		Bosch - UR5CC
Separación de los electrodos		0,7 a 0,8 mm

ESPECIFICACIONES TÉCNICAS

TRANSMISIÓN

Embrague	Húmedo, Multidiscos
Transmisión primaria	Cambio
Relación primaria	2.051:1
Caja de cambios	6 velocidades, desplazamiento mecánico
Relaciones de cambios	1ra 2.615:1
	2da 1.813:1
	3ra 1.429:1
	4ta 1.190:1
	5ta 1:040:1
	6ta 0:962:1
Transmisión secundaria	Cadena y piñones (Eslabones de 5/8")
Relación secundaria	2.533:1

ESPECIFICACIONES TÉCNICAS

CHASIS

Bastidor	Tubular de acero de doble cuna
Suspensión	
Delantera	Horquilla delantera: 41 mm, recorrido de la rueda delantera: 110 mm
Trasera	Amortiguadores de muelle único, recorrido de la rueda trasera: 88 mm
Frenos hidráulicos de disco.....	Delantera y trasera con sistema ABS.
Delantero:	Disco: 320 mm, ABS
Trasera:	Disco: 240 mm, ABS
ABS:	BOSCH 9.1
Frenos :	ABS de dos canales
Líquido de Freno:	
Grado:	DOT 4
Capacidad	Delantero: 50 ml, Trasero: 100 ml
Tamaño del neumático	
Delantero	100/90-18 M/C 56H Pirelli Phantom Sports Comp
Trasero.....	130/70-18 M/C 63H Pirelli Phantom Sports Comp

ESPECIFICACIONES TÉCNICAS

Presiones de los neumáticos:

Solo

Delantero	32 psi/2,20 kg/cm ²
Trasero	36 psi/2,53 kg/cm ²

Con pasajero

Delantero	32 psi/2,20 kg/cm ²
Trasero	39 psi/2,74 kg/cm ²

Bloqueo de dirección Incorporada

Contenido de Etanol E10 o menos

Índice de octanaje mínimo 91 RON (Research Octane Number) o mayor

Alimentación..... Inyección de gasolina

Capacidad del depósito de gasolina.. 12,5* litros / 2,74* Galones imperiales

Advertencia de gasolina baja..... 3,1* litros / 0,68* Galones imperiales

Remanente (gasolina sin uso)..... 1,5* litros / 0,33* Galones imperiales

* Los valores que se muestran en el cuadro anterior son aproximados y la capacidad real será distinta de los valores mencionados.

ESPECIFICACIONES TÉCNICAS

ELECTRICIDAD

Sistema	12V - DC
Generación de electricidad	Alternador
Salida del alternador.....	156 W @ 1100 rpm
Batería	12V - 12 Ah VRLA
Faro delantero	12V, H4 60/55W
Freno / Foco trasero	12V, P21 / 5W (Halógeno)
Intermitentes	12V, R10W
Panel de instrumentación	Panel digital de Instrumentos con LCD
Bocina.....	Tono grave de 320 Hz y tono agudo de 420 Hz
Motor de arranque	12V, 0.8 KW



ADVERTENCIA

Usar lámparas / otros accesorios eléctricos que se encuentren fuera del rango especificado, puede generar sobrecarga / comportamiento errático o falla prematura del sistema eléctrico. Los cambios o ajustes de la motocicleta que no hayan sido aprobados por Royal Enfield afectarán gravemente el rendimiento del vehículo y el derecho de garantía quedará anulado.

ESPECIFICACIONES TÉCNICAS

DIMENSIONES

Lanzamiento	24 grados
Rueda delantera	18 M/C x MT 2.50
Rueda trasera	18 M/C x MT 3.50
Longitud	2119 mm
Ancho	833 mm (con espejos)
Altura	1067 mm
Distancia entre ejes	1398 mm
Altura libre al suelo	174 mm

ESPECIFICACIONES TÉCNICAS

PESOS

Peso en vacío (con 90% de gasolina y aceite).....	208 Kg.
Carga útil máxima	200 Kg (incluyendo la masa del conductor)

NOTA

- Los valores / dimensiones mencionados anteriormente son solo de referencia.
- Ante las continuas mejoras que realizamos en nuestras motocicletas, las especificaciones se encuentran sujetas a cambio sin previo aviso.

LUBRICANTES RECOMENDADOS

ACEITE DEL MOTOR		ACEITE DE LA HORQUILLA DELANTERA		LÍQUIDO DE FRENOS			
Grado	Totalmente sintético 10W-50 a API SL (o superior) o JASO MA2, como ELF MOTO4 TECH 10W 50	Grado	2W 25 HPCL	Grado	DOT 4		
Capacidad	Primera carga: 3,9 Litros / 1,03 Galones imperiales Cambio habitual de aceite: 3,1 litros / 0,82 Galones imperiales	Capacidad	473 ml / Horquilla	Capacidad	Delantero: 50 ml Trasera: 100 ml		
				<p>* NO mezcle DOT 4 u otros líquidos de freno.</p> <table border="1"> <tr> <td>Sistema de FRENOS</td> </tr> <tr> <td>ABS de dos canales</td> </tr> </table>		Sistema de FRENOS	ABS de dos canales
Sistema de FRENOS							
ABS de dos canales							

PRECAUCIÓN

El uso de aceites con el grado incorrecto reducirá la vida útil las piezas móviles y perjudicará gravemente el rendimiento de la motocicleta

NOTA

Recomendaciones sujetas a cambio sin previo aviso.

ISO 14001 PROCESO DE CONTROL DE LA OPERACIÓN

Según las normas del Sistema de gestión ambiental ISO 14001, se le aconseja a los propietarios que realicen el reemplazo periódico de los aceites del motor, de la horquilla delantera y de los frenos, ÚNICAMENTE en un Centro de servicios Royal Enfield autorizado, para la eliminación segura de los aceites usados y prevenir así la contaminación ambiental.

En caso de que los aceites se reemplacen en forma privada, se aconseja que se aseguren de que los aceites viejos / eliminados se recolecten cuidadosamente y que sean llevados a la agencia de eliminación autorizada más cercana, para la eliminación segura de los mismos.

De igual modo, los desechos peligrosos tales como baterías, neumáticos, tubos, cables, juntas, filtros de aceite, etc. que estén viejos o se hayan descartado, también deben eliminarse con cuidado y de manera adecuada, únicamente a través de una agencia de eliminación autorizada.

NÚMEROS DE IDENTIFICACIÓN DE LA MOTOCICLETA - DETALLES

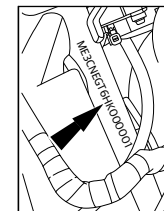
El VIN es un número de 17 dígitos perforado en el lado derecho del tubo de dirección, en forma de etiqueta.

VIN de muestra:	ME3	X	X	XX	X	X	J	X	XXXXXX	
Código del fabricante	_____									
Tipo de marco	_____									
Tipo de motor	_____									
Variante / Versión	_____									
Sistema de Comienzo	_____									
Tipo de transmisión	_____									
Año de fabricación (2017:H, 2018:J, 2019:K)	_____									
Fábrica de armado (C-Chennai, K-Kanchipuram)	_____									
Número de serie de producción	_____									

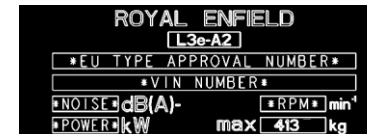
NÚMEROS DE IDENTIFICACIÓN DE LA MOTOCICLETA - DETALLES

NÚMERO DE CHASIS

Grabado en el lado derecho del tubo de dirección



VIN DE LA PLACA DE IDENTIFICACIÓN



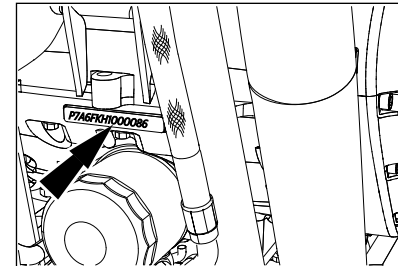
PRECAUCIÓN

Es ilegal adulterar el VIN o la etiqueta de identificación, ya que es el único medio de identificación de la motocicleta.

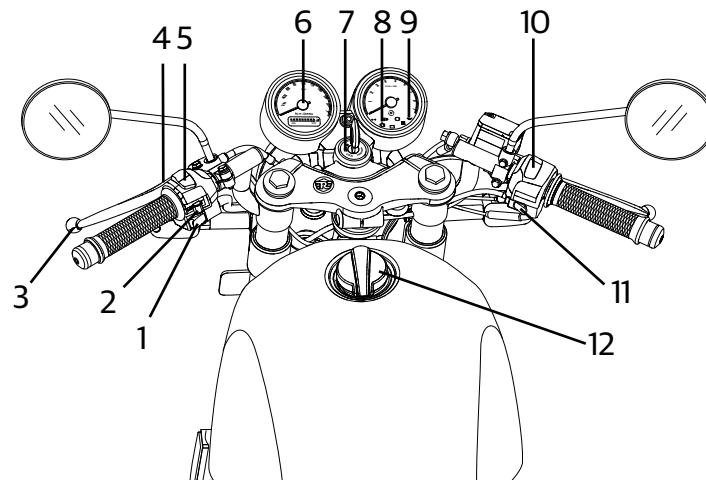
NÚMERO DEL MOTOR - DETALLES

El número del motor se encuentra perforado por encima del lugar donde se encuentra el filtro de aceite. Es el medio de identificación del número de serie del motor y de sus detalles de fabricación. Es ilegal adulterar el número del motor, ya que es el único medio de identificación de

	P	7	A	6	F	K	H	1	000086
Familia del motor	└───┘	└───┘	└───┘	└───┘	└───┘	└───┘	└───┘	└───┘	└───┘
Capacidad del motor	└───┘	└───┘	└───┘	└───┘	└───┘	└───┘	└───┘	└───┘	└───┘
Tipo de enfriado	└───┘	└───┘	└───┘	└───┘	└───┘	└───┘	└───┘	└───┘	└───┘
Tipo de transmisión	└───┘	└───┘	└───┘	└───┘	└───┘	└───┘	└───┘	└───┘	└───┘
Alimentación del gasolina	└───┘	└───┘	└───┘	└───┘	└───┘	└───┘	└───┘	└───┘	└───┘
Mes de fabricación (A - Ene., h - Ago., K - Sep., N - DIC.)	└───┘	└───┘	└───┘	└───┘	└───┘	└───┘	└───┘	└───┘	└───┘
Año de fabricación (2017:H, 2018:J, 2019:K)	└───┘	└───┘	└───┘	└───┘	└───┘	└───┘	└───┘	└───┘	└───┘
Lugar de fabricación (0-Chennai, 1-Kanchipuram)	└───┘	└───┘	└───┘	└───┘	└───┘	└───┘	└───┘	└───┘	└───┘
Números de serie de producción	└───┘	└───┘	└───┘	└───┘	└───┘	└───┘	└───┘	└───┘	└───┘

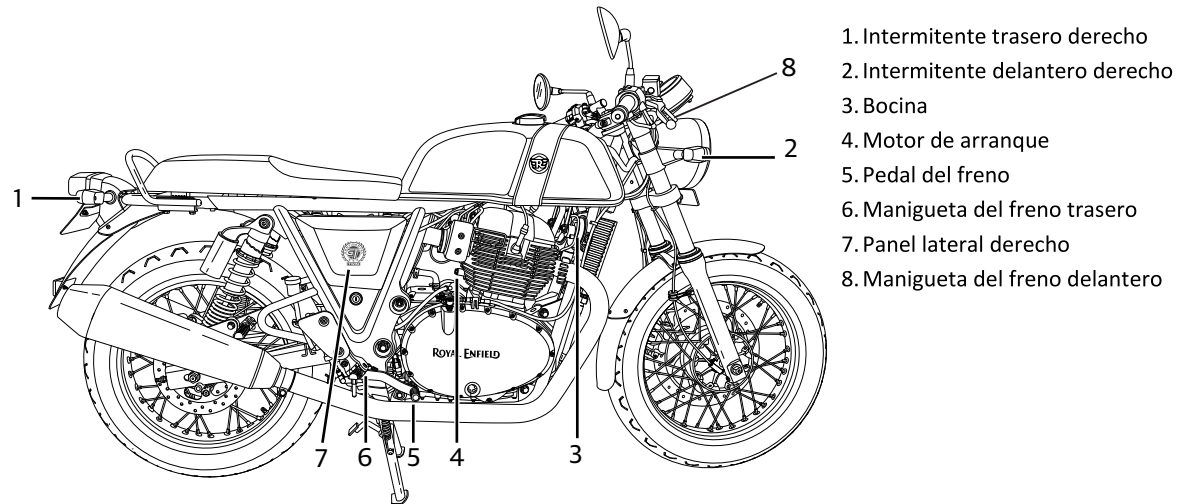


UBICACIÓN DE LAS PARTES FUNDAMENTALES

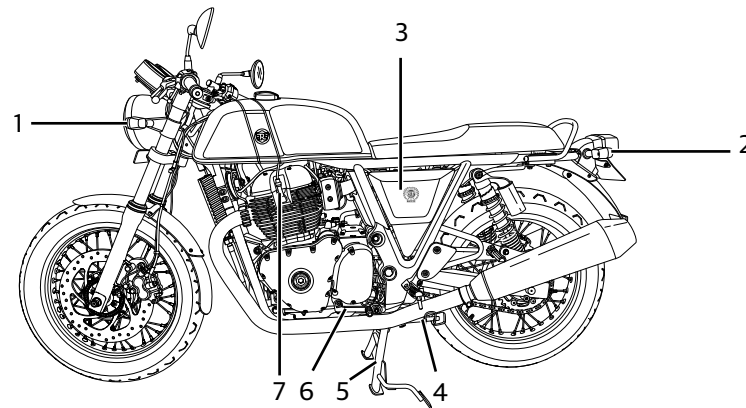


1. Botón de la bocina
2. Interruptor de señal de giro
3. Maneta del embrague
4. Interruptor de ráfagas
5. Interruptor del faro delantero
6. Tablero de instrumentos
7. Llave de contacto
8. Luz indicadora de fallo
9. Cuenta revoluciones
10. Interruptor de parada del motor
11. Interruptor de Arranque
12. Tapón de gasolina

UBICACIÓN DE LAS PARTES FUNDAMENTALES



UBICACIÓN DE LAS PARTES FUNDAMENTALES



- 1. Intermitente delantero izquierdo
- 2. Intermitente trasero izquierdo
- 3. Panel lateral izquierdo
- 4. Caballete lateral
- 5. Caballete centra
- 6. Pedal de cambios
- 7. Bujía

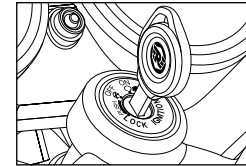
NOTA

El soporte central no es un accesorio original en el modelo Continental GT 650.

OPERACIÓN DE LOS CONTROLES

LLAVE DE CONTACTO

- ⊗ OFF: Manubrio desbloqueado, encendido en "OFF"
- ON: Manubrio desbloqueado, encendido en "ON"



AVISO

- La llave sirve tanto para el dar el contacto, como para el tapón de gasolina, el bloqueo de la dirección y los paneles laterales.
- Se puede quitar la llave del depósito de gasolina y del panel lateral únicamente en la posición de bloqueo de las ranuras de la llave.

BLOQUEO DE LA DIRECCIÓN

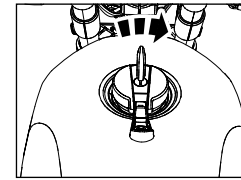
- Gire la barra del manillar hacia la izquierda o derecha, hasta el tope.
- Presione la llave hacia la posición "OFF", presione y luego gire en el sentido contrario a las agujas del reloj para bloquear la dirección y quitar la llave.
- Para desbloquear, ingrese la llave en la posición de bloqueo de dirección y gírela en el sentido de las agujas del reloj.



OPERACIÓN DE LOS CONTROLES

TAPÓN DE GASOLINA

- Levante la aleta de la tapa del depósito de gasolina e inserte la llave
- Gire la llave en el sentido de las agujas del reloj para abrir.
- Presione el tapón con la llave en posición para que quede bloqueado.
- Quite la llave de la tapa del tapón y cierre la aleta



ADVERTENCIA

- NO llene el depósito de gasolina de más.
- Llene el tanque de gasolina solamente hasta la base de la placa anti salpicaduras.
- Llenar el tanque de más puede hacer que ingrese gasolina en el bote del EVAP y podría dañar al Sistema de control de emanaciones.

PRECAUCIÓN

El vapor de la gasolina es altamente explosivo. Por favor, asegúrese de que no haya llamas abiertas o chispas en la cercanía al cargar el depósito de gasolina y hágalo únicamente en un área bien ventilada.

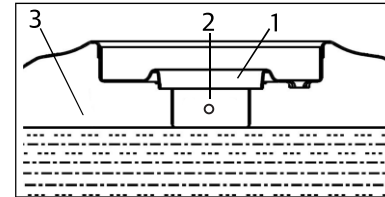
Por favor, asegúrese de que la gasolina no se derrame sobre las superficies pintadas. En caso de que se derrame gasolina sobre las superficies pintadas, límpiela inmediatamente, ya que podría dejar una mancha permanente.

No fume mientras carga gasolina o cuando el tapón del depósito se encuentre abierta.

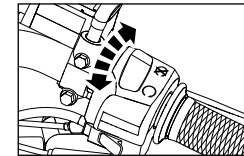
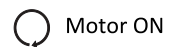
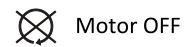
OPERACIÓN DE LOS CONTROLES

INTERRUPTOR DE ARRANQUE

1. Cuello del depósito de gasolina
2. Placa anti salpicaduras
3. Nivel máximo de gasolina



INTERRUPTOR DE APAGADO DEL MOTOR



PRECAUCIÓN

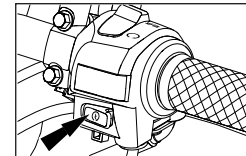
- Ponga la llave de contacto en OFF (apagado) cuando el motor no esté funcionando. No hacerlo provocaría que la batería se descargue, ya que el faro delantero se mantendrá permanentemente encendido (ON).

OPERACIÓN DE LOS CONTROLES

INTERRUPTOR DE COMIENZO ELECTRÓNICO



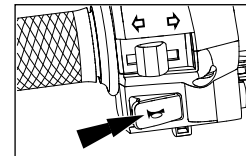
Presione y sostenga hasta que se encienda el motor, durante 5 minutos como máximo.



BOCINA



Oprima el botón del claxon para hacerlo sonar.



INTERRUPTOR LUZ ALTA / LUZ BAJA

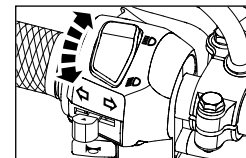
- Cuando el faro delantero se encuentra encendido (ON) se puede pasar de "Luz alta / luz baja", accionando el interruptor. El indicador de luz alta que se encuentra ubicado en el tablero de instrumentos se encenderá cuando se seleccione la luz alta.



Luz alta



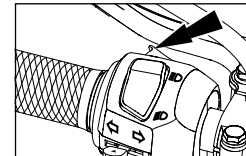
Luz baja



OPERACIÓN DE LOS CONTROLES

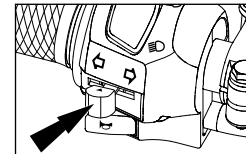
DESTELLOS

Oprima el interruptor para destello diurno.



INTERRUPTOR DE SEÑAL DE CRUCE

- ← Señal de giro a la izquierda ON (Encendida)
- Señal de giro a la derecha ON (Encendida)
- ↑ OFF (Apagada - presione para cancelar)



Accione el botón que se encuentra en posición "OFF" hacia la izquierda o derecha antes de girar, según corresponda y vuélvalo a colocar en la posición "OFF" para que deje de parpadear.

OPERACIÓN DE LOS CONTROLES

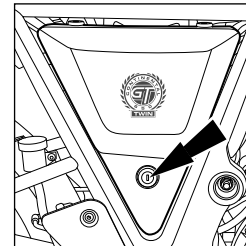
PANEL LATERAL IZQUIERDO

- Para acceder al panel lateral izquierdo, quite el asiento y el tornillo de retención, tire y quite el panel lateral del localizador y retire el panel con cuidado.



PANEL LATERAL DERECHO

- Gire la llave en el sentido de las agujas del reloj para desbloquear el panel.
- Tire del panel lateral junto con la llave para quitarlo con cuidado.

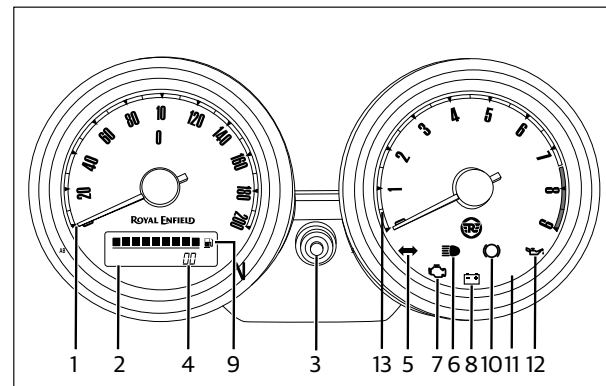


OPERACIÓN DE LOS CONTROLES

TABLERO DE INSTRUMENTOS

Este tablero de instrumentos consta de lo siguiente:

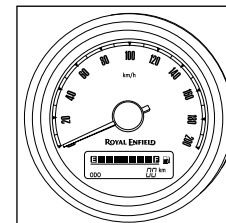
1. Velocímetro
2. Odómetro (Cuenta Kilómetros Total)
3. Botón de selección
4. Contador parcial A & B
5. Indicador de señal de giro
6. Indicador de luz de carretera
7. Indicador de avería de inyección
8. Indicador de voltaje bajo de la batería
9. Indicador del nivel de gasolina
10. Indicador del ABS
11. Indicador de punto muerto
12. Indicador de presión baja de aceite
13. Tacómetro



OPERACIÓN DE LOS CONTROLES

1. VELOCÍMETRO

El velocímetro indica la velocidad a la que se desplaza la motocicleta y está calibrado para kilómetros / millas.



2. ODÓMETRO

La pantalla por defecto del odómetro marca el total de km / millas que se han recorrido



AVISO

El último modo de selección será el que aparecerá cada vez que se coloque el interruptor en posición ON.



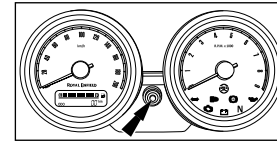
ADVERTENCIA

Es ilegal manipular el kilometraje del cuadro de instrumentos o reiniciar el total de km / millas que se han recorrido.
Es ilegal utilizar la motocicleta después de desconectar el sensor de velocidad de la misma.

OPERACIÓN DE LOS CONTROLES

3. BOTÓN DE SELECCIÓN

El botón de selección le ayudará a cambiar entre los contadores totales, parcial A y parcial B.



4. CONTADOR PARCIAL A y B

Una presión ligera del botón de selección durante menos de un segundo hará que la pantalla pase de odómetro a Parcial "A". Con otra presión del botón de selección, la pantalla pasará de parcial "A" a parcial "B".

AVISO

1. Establezca la pantalla parcial "A" o "B" como el modo actual.
2. Presione el botón de selección durante más de 3 segundos.
3. El contador pasará automáticamente a cero.



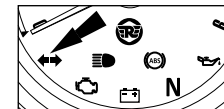
ADVERTENCIA

No intente cambiar ninguna configuración mientras conduce la motocicleta. Puede hacer que pierda el control y ocasionar un accidente.

OPERACIÓN DE LOS CONTROLES

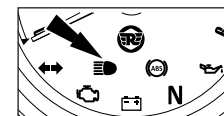
5. INDICADOR DE SEÑAL DE GIRO

Indica si las señales de giro izquierda o derecha se encuentran encendidas.



6. INDICADOR DE LUZ DE CARRETERA

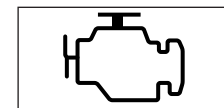
Indica que la luz de carretera del faro se encuentra encendida.



7. LUZ INDICADORA DE FALLAS

En el tacómetro se halla una luz de falla del motor (MIL, por sus siglas en inglés).

Cuando la llave de contacto y el interruptor de parada del motor se encuentran en "ON" y tras haber arrancado el vehículo, la luz de MIL se encenderá durante unos segundos y se apagará; esto indica que todas las funciones de la Inyección Electrónica de gasolina (EFI, por sus siglas en inglés) funcionan normalmente. En caso de cualquier falla en el sistema EFI, la luz de MIL permanecerá continuamente encendida. Se recomienda llevar la motocicleta a la estación de Servicio Royal Enfield Autorizada más cercana para realizar una inspección detallada y arreglar el sistema EFI.

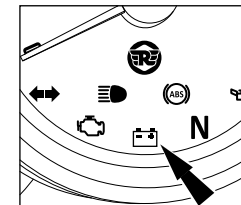


OPERACIÓN DE LOS CONTROLES

8. INDICADOR DE BATERÍA BAJA

Cuando el interruptor de encendido se encuentre en "ON", se encenderá el indicador de batería baja. Tan pronto como se encienda el motor, el indicador de batería baja pasará automáticamente a "OFF".

Si el voltaje de la batería es menor a 12V y la batería no carga mientras se haya encendido el motor, el indicador continuará encendido en el tablero de instrumentos.



PRECAUCIÓN

NO conduzca la motocicleta si el indicador de batería baja queda constantemente encendido y haga que un Centro de servicios Royal Enfield autorizado revise el sistema de carga de manera inmediata.

INDICACIONES DE ADVERTENCIAS Y SISTEMAS DE SEGURIDAD

Su motocicleta se encuentra equipada con los siguientes indicadores de advertencias y sistemas de seguridad:

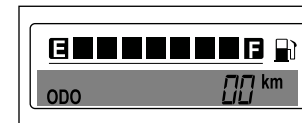
9. INDICADOR DEL NIVEL DE GASOLINA

Indica la cantidad de gasolina disponible en el depósito.

Las barras de la pantalla del medidor de gasolina se van desvaneciendo desde la dirección Lleno (F: Full) hacia la dirección Vacío (E: Empty), a medida que disminuye el nivel de gasolina.

La última barra de indicación del nivel de gasolina en el tablero de instrumentos parpadeará continuamente cuando haya menos de 3 litros (0,8 Galones imperiales) de gasolina.

Sírvase no conducir la motocicleta si el indicador de gasolina bajo parpadea continuamente, ya que no solo su motocicleta podría quedarse sin gasolina, sino que además la bomba de gasolina podría resultar seriamente dañada. Cargue gasolina apenas el indicador comience a parpadear.



INDICACIONES DE ADVERTENCIAS Y SISTEMAS DE SEGURIDAD

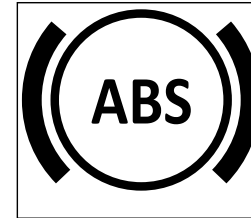
10. SISTEMA DE FRENOS ANTIBLOQUEO (ABS)

El sistema antibloqueo de frenos (ABS, por sus siglas en inglés) ayudará a evitar que los frenos bloqueen las ruedas, durante el accionamiento repentino de los frenos a altas velocidades o sobre superficies de baja fricción. Esto ayudará al conductor a tener mejor tracción y control sobre la motocicleta y evitará que la motocicleta patine, lo que puede causar un accidente.

En caso de un accionamiento repentino y fuerte de los frenos por parte del conductor, los sensores en el sistema de frenado le indicarán al moderador de ABS que reduzca momentánea y continuamente la presión hidráulica y evite que los frenos bloqueen las ruedas mientras reduce la velocidad del vehículo. Esto ayudará al conductor a controlar la motocicleta.

Una lámpara indicadora de ABS se encuentra en la consola (como se muestra en la imagen adyacente) para advertir al conductor en caso de un mal funcionamiento del ABS.

Cuando la llave de contacto y el interruptor de parada se encuentran en la posición "ON", la señal de ABS se encenderá y permanecerá así hasta que la motocicleta llegue a los 5 km/h o 3 mph y luego pasará a la posición "OFF". Esto indica que el ABS funciona correctamente. Si la lámpara indicadora del ABS no se apaga (OFF) y permanece constantemente encendida (ON) a altas velocidades, se recomienda que no se conduzca la motocicleta. Haga que revisen y arreglen el sistema de frenos en el Centro de servicios Royal Enfield autorizado más cercano. De lo contrario, puede provocar lesiones graves y la pérdida de la vida.



INDICACIONES DE ADVERTENCIAS Y SISTEMAS DE SEGURIDAD

PRECAUCIÓN (ABS)

El ABS es una característica de seguridad para ayudar a prevenir el bloqueo de las ruedas durante el accionamiento de los frenos ante un momento de pánico. De ninguna manera es un sustituto de buenas prácticas de conducción y frenado anticipado.

Por favor, maneje con cuidado y accione los frenos con precaución, especialmente al tomar una curva. El ABS no puede calcular los "cambios de peso" y el impulso de la motocicleta cuando se toma una curva y, por lo tanto, evitar el derrape debido a la pérdida de tracción.

Anticipe la distancia de frenado requerida para la velocidad de desplazamiento y accione los frenos con suficiente anticipación para detener la motocicleta.

Sírvase accionar ambos frenos de forma simultánea, para detenerse con una mejor tracción y control de la motocicleta.

El incumplimiento de lo anterior puede causar un accidente que resulte en lesiones graves y pérdida de la vida

INDICACIONES DE ADVERTENCIAS Y SISTEMAS DE SEGURIDAD

QUE HACER Y QUE NO HACER (ABS) (ABS)

Hacer	No hacer
<ul style="list-style-type: none">■ Al arrancar el motor, verifique que el indicador del ABS se encienda (ON) y se apague (OFF) cuando la velocidad del vehículo exceda los 5 km/h (3,1 mph).■ Sirvase controlar que el líquido de frenos esté en el nivel "MÁX" del tanque de los frenos delantero y trasero y que no haya fugas en los sistemas de frenos.■ Accione ambos frenos simultáneamente para una mejor eficiencia de frenado.■ En caso de que el indicador del ABS permanezca encendido continuamente, lleve la motocicleta al Taller Oficial Royal Enfield autorizado más cercano para inspeccionar el control del sistema de frenos del vehículo.	<ul style="list-style-type: none">■ NO LIBERE la manigueta del freno / pedal cuando se sienten las pulsaciones durante el accionamiento de los frenos en una situación de emergencia. Las pulsaciones solo indican que el ABS está activado.■ NO ACCIONE solo el freno delantero O trasero ya que puede provocar un frenado deficiente.

11. INDICADOR DE PUNTO MUERTO

Este indicador se enciende cuando el vehículo está en punto muerto.

12. INDICADOR DE BAJA PRESIÓN DE ACEITE

Este indicador se enciende cuando la presión de aceite es demasiado baja. Cuando el interruptor de encendido se encuentra en la posición "ON" con el motor detenido, el indicador se apaga cuando la presión de aceite en el motor es lo suficientemente alta, o bajo condiciones normales.

INDICACIONES DE ADVERTENCIAS Y SISTEMAS DE SEGURIDAD

PRECAUCIÓN

Cuando el indicador queda encendido continuamente y si la velocidad del motor es mayor que el ralentí, detenga inmediatamente el vehículo y haga que revisen el motor y lo reparen en un Centro de servicios Royal Enfield autorizado. No hacerlo puede provocarle daños al motor.

13. TACÓMETRO

Indica la velocidad del motor en RPM.

SENSOR DE VUELCO

En caso de que la motocicleta se tumbe sobre cualquiera de sus lados con el motor en marcha y en cambio, el sensor de vuelco deshabilitará tanto el sistema de encendido como el de gasolina y apagará (OFF) el motor. Esto es para evitar mayores daños a la motocicleta y al conductor.

Para reiniciar el sensor de vuelco y reactivar el Comienzo y los sistemas de gasolina.

- Asegúrese de que la motocicleta se encuentre estacionada en forma vertical sobre una superficie firme.
- Asegúrese de que el equipo esté en punto muerto y que la lámpara de punto muerto esté encendida en el tablero de instrumentos.
- Apague (OFF) la ignición y el interruptor general, espere unos pocos segundos y encienda (ON) la ignición y el interruptor general nuevamente, para encender el motor.

INDICACIONES DE ADVERTENCIAS Y SISTEMAS DE SEGURIDAD

Debe realizarse una verificación cuidadosa de los aspectos que se detallan a continuación cada vez que se vaya a conducir y especialmente luego de períodos largos de inactividad, para determinar si se necesita mantenimiento adicional.

1. Llene el depósito de gasolina a conveniencia del viaje planificado.
2. Revisar las presiones de las ruedas, verificar su estado e inspeccionar que no presenten cortes o daños.
3. Asegure la cadena para que esté correctamente tensionada y suficientemente lubricada.
4. Verifique que los frenos, el embriague y el acelerador respondan bien.
5. Verifique que los controles del manillar funcionen correctamente.
6. Nivel de aceite del motor.
7. Verifique que los radios de las ruedas delanteras y traseras estén ajustados correctamente y que no tengan ningún daño.
8. Faro frontal, faro trasero, luz de freno y luces indicadoras para ver si funcionan correctamente.
9. Verifique el funcionamiento correcto de las luces de advertencia en el tablero de instrumentos.



ADVERTENCIA

Para su bienestar y seguridad personal, estos controles previos a la operación se deben realizar periódicamente. No hacerlo podría afectar el funcionamiento seguro, dañar su motocicleta y provocar un accidente que ocasione lesiones graves o pérdida de vida.

PERÍODO DE ASENTAMIENTO

La motocicleta Royal Enfield que usted va a experimentar es capaz de velocidades altas y consistentes. De todos modos, como cualquier motocicleta, el proceso de "asentamiento" es fundamental para facilitar el "acoplamiento" de las distintas partes móviles de su motocicleta y lograr así un óptimo rendimiento posterior.

1. NO exceda la carga útil máxima especificada.
2. Caliente el motor durante unos minutos en ralentí para permitir que aceite del motor lubrique las partes móviles, antes de conducir la motocicleta.
3. Evite las aceleraciones máximas y no conduzca con el acelerador constantemente. Varíe la velocidad a un 10% mientras conduzca.
4. Se recomienda usar el embrague a medias, solamente cuando se entra el tránsito urbano (alrededor de 2000 RPM del motor en ralentí), en primera. En otros dispositivos y a mayores RPM, evite usar el medio embrague, ya que reducirá proporcionalmente la vida útil del mismo. Durante la aceleración y el frenado, suelte el embrague por completo, meta el cambio y embrague paulatinamente (no demasiado lentamente).
5. Conduzca a una velocidad adecuada y evite aceleraciones o frenados bruscos.
6. Evite conducir la motocicleta durante más de una hora seguida. Se recomienda hacer un breve descanso.

PERÍODO DE ASENTAMIENTO

Durante los primeros 2.000 Km. de uso no exceda las velocidades límite que se muestran en la siguiente tabla.

Velocidad de la Motocicleta


Cambio	Primeros 500 km	501 - 2000 km
1	15 KMPH	20 KMPH
2	25 KMPH	30 KMPH
3	30 KMPH	40 KMPH
4	45 KMPH	55 KMPH
5	60 KMPH	70 KMPH
6	75 KMPH	85 KMPH

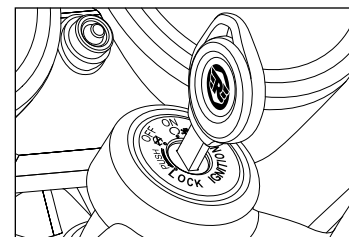
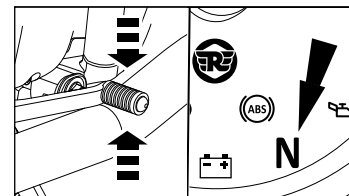
AVISO

La tabla que se muestra a continuación indica las velocidades recomendadas en RPM para obtener un rendimiento óptimo del motor.

Distancia recorrida	Máx. Velocidad del motor
0 a 800 km (0 a 500 millas)	4000 RPM
800 a 1600 km (500 a 1000 millas)	6000 rpm

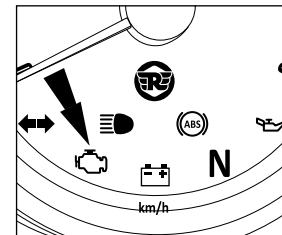
EN MARCHA

- Para cambiar a punto muerto, mover la moto hacia atrás y adelante con suavidad, al tiempo que cambia las marchas con el pedal de cambio. Asegúrese de que el equipo esté en punto muerto y que la lámpara de punto muerto esté encendida en el tablero de instrumentos.
- Ponga la llave de contacto en la posición "ON" y el interruptor de parada situado a la derecha del manillar en la posición "RUN" .



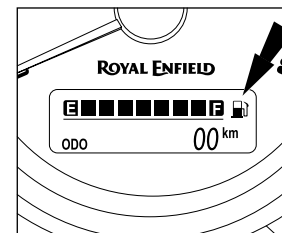
EN MARCHA

- Cuando los interruptores de encendido y el interruptor general del motor se encuentran en "ON" y luego de haber encendido el vehículo, la luz de MIL se encenderá durante unos segundos y se apagará, esto indica que todas las funciones de la Inyección electrónica de gasolina (EFI, por sus siglas en inglés) funcionan normalmente. En el caso de alguna falla en el sistema EFI, la MIL permanecerá continuamente encendida.



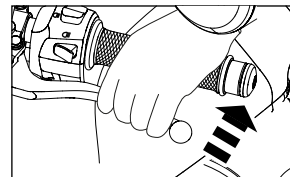
PRECAUCIÓN

- En caso de que el indicador de fallas NO se apague ("OFF"), haga que un Centro de servicios Royal Enfield autorizado verifique la motocicleta para rectificarla.
- Controle el indicador del nivel de gasolina en el tablero, para verificar que el tanque tenga el nivel adecuado. Si la última barra parpadea continuamente, estará indicando que el nivel de gasolina en el tanque es bajo. Sírvase cargar gasolina de inmediato.



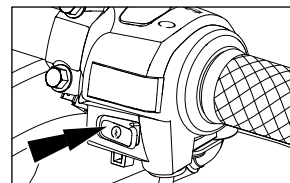
EN MARCHA

- Desembrague activando la maneta del embrague y dejándola suelta.
- Presione y sostenga el interruptor de encendido eléctrico hasta que se encienda el motor, durante 5 segundos como máximo.



AVISO

En caso de que el motor no arranque en 5 segundos, libere el interruptor de arranque y espere unos 5 segundos antes de intentar volver a encender el motor.



EN MARCHA

PRECAUCIÓN

Si el motor no arranca. NO sostenga el interruptor de encendido durante largos períodos, esto hará que se agote la batería y que llegue por debajo del umbral de los 10 volt. Haga que un Centro de servicios Royal Enfield autorizado verifique, identifique y arregle el motivo por el cual no arranca.

PRECAUCIÓN

NUNCA acelere el motor tras arrancar, especialmente en condiciones de frío. Se debe dejar que el motor funcione en ralentí durante al menos 2 minutos, para que el aceite del motor circule y lubrique todas las partes móviles internas y para que aumente la temperatura del motor. No atender a esta importante información causará daños graves a las partes internas del motor.

Acelere únicamente luego de que se hayan estabilizado las RPM en ralentí y se vuelvan constantes.

- Asegúrese de que el soporte central se encuentre totalmente replegado. No hacerlo, hará que el motor se apague (OFF) ni bien meta un cambio.



ADVERTENCIA

Tenga extremo cuidado al conducir la motocicleta. No hacerlo puede ocasionar un accidente que le provoque lesiones.

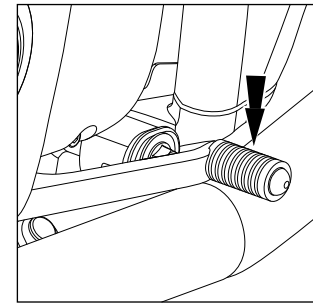
REALIZACIÓN DE LOS CAMBIOS, CONDUCCIÓN Y DETENCIÓN

El embrague debe estar completamente liberado antes de intentar meter un cambio. No desembragar por completo hará que el arranque resulte brusco y entrecortado o que el motor entre en pérdida, además de dañar partes de la transmisión.

- Cuando el vehículo se encuentre en punto muerto, presione la palanca de cambios con la punta de los dedos del pie para meter 1ra.

SECUENCIA DE LA PALANCA DE CAMBIOS

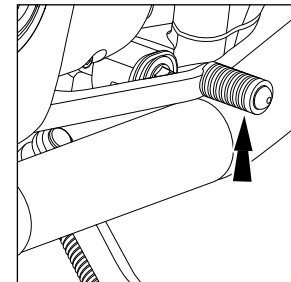
1 -- N -- 2 -- 3 -- 4 -- 5 -- 6



REALIZACIÓN DE LOS CAMBIOS, CONDUCCIÓN Y DETENCIÓN

PRECAUCIÓN

- Si la manigueta del embrague se suelta abruptamente y la apertura del estrangulador no llega a ser la suficiente, la motocicleta arrancará con brusquedad y hará que se bloquee el motor.
- Si se acelera mucho y la manigueta del embrague se suelta abruptamente, la motocicleta se mueva repentinamente, lo que hará que se pierda el control de la misma, pudiendo ocasionar un accidente que provoque lesiones o pérdida de la vida del conductor, otros conductores / peatones, además de daños a la motocicleta.
- Siempre tenga el mayor de los cuidados al soltar el embrague y conducir la motocicleta.
- Eleve la palanca de cambios con la punta de los dedos del pie para meter 2ª y los cambios siguientes.
- Tan pronto como la motocicleta alcance los 20 km/h estando en 1ª, cambiar a 2ª y a velocidades más altas a medida que aumenta la velocidad del vehículo.



REALIZACIÓN DE LOS CAMBIOS, CONDUCCIÓN Y DETENCIÓN

AVISO

Siempre arranque el motor con el cambio en posición de punto muerto.

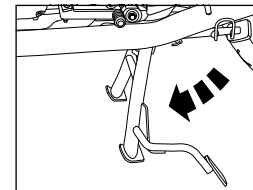
Cuando el motor disminuya de velocidad, al subir colinas empinadas o transitar a baja velocidad, meta una marcha más baja para que el motor no se pare o se fuerce mucho.

- Pase siempre a cambios más bajos según resulte apropiado cada vez que reduzca la velocidad para detener el vehículo.
- Meta punto muerto justo antes de detener el vehículo por completo.
- Desacelere por completo y libere lentamente el embrague, luego de asegurarse de que la motocicleta esté en punto muerto y de que la luz de punto muerto esté encendida.
- Detenga la motocicleta en un sitio seguro, apague (OFF) la ignición y el interruptor general del motor.

APARCAMIENTO

ESTACIONAR LA MOTOCICLETA SOBRE EL SOPORTE CENTRAL

- Elija una superficie firme y plana.
- Sostenga el manillar con firmeza estando en posición vertical.
- Baje el soporte central para que ambas patas del soporte descansen sobre el suelo firme.
- Aplique presión sobre la palanca de apoyo del soporte central y tire de la motocicleta hacia atrás.
- Trabe la dirección y asegúrese de que el manillar se encuentre trabado con firmeza antes de quitar la llave del tambor de encendido.



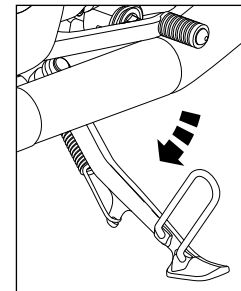
NOTA

El soporte central no es un accesorio original en los modelos Continental GT 650. Sin embargo, puede venderse como accesorio a un costo adicional. Comuníquese con el centro de servicio autorizado más cercano de Royal Enfield, si desea montar un soporte central como accesorio.

APARCAMIENTO

APARCAR LA MOTOCICLETA SOBRE EL CABALLETE LATERAL

- Elija una superficie firme y plana.
- Baje el caballete lateral. Incline la motocicleta hacia la izquierda, hasta que se encuentre firmemente parada sobre el piso.



ADVERTENCIA

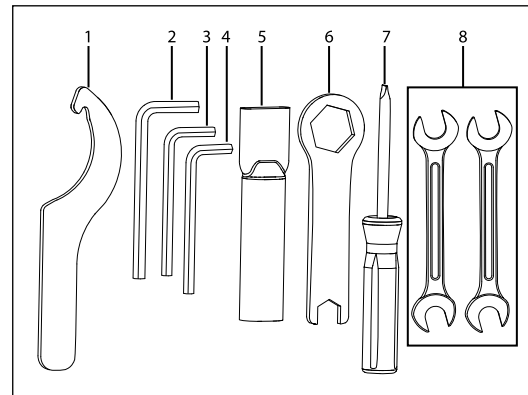
Asegúrese de que ambos caballete laterales se encuentren totalmente plegados antes de conducir la motocicleta.

Por favor, tenga mucho cuidado al estacionamiento y asegúrese de que está aparcado con firmeza para evitar que la motocicleta se caiga y provoque lesiones a usted o a otras personas y daños a las piezas de la motocicleta.

CONJUNTO DE HERRAMIENTAS

El kit de herramientas se encuentra en la caja eléctrica, del lado izquierdo de la motocicleta.

Nro. de serie	Descripción	Cantidad
1.	Llave de tuercas C	1
2.	Llave Allen de 6mm	1
3.	Llave Allen de 5mm	1
4.	Llave Allen de 4mm	1
5.	Tubo de extensión	1
6.	Llave de corona, combinación 24 x 14	1
7.	Destornillador 06 x 160	1
8.	Llave de doble tuerca 10 x 12	2

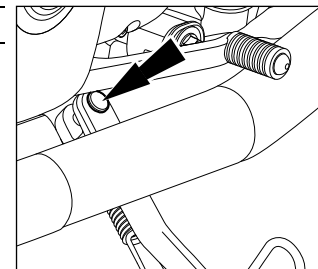


CONSEJOS BÁSICOS DE MANTENIMIENTO

Las siguientes actividades simples de mantenimiento ayudarán a mantener su motocicleta. Sin embargo, para un mantenimiento completo, le recomendamos que se ponga en contacto con un Centro de servicios Royal Enfield autorizado.

MANETA, PIVOTES DE LOS CABALLETES CENTRAL Y LATERAL

- Limpie los puntos centrales y asegúrese de que estén libres de polvo, basura, óxido, etc.
- Lubrique los pivotes.



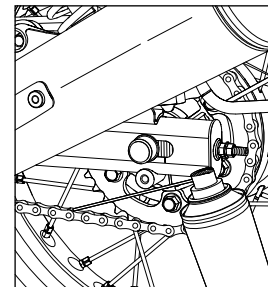
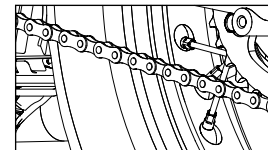
AVISO

Limpie el exceso de lubricante para evitar que se acumulen el polvo y la basura.

CONSEJOS BÁSICOS DE MANTENIMIENTO

CADENA DE TRANSMISIÓN

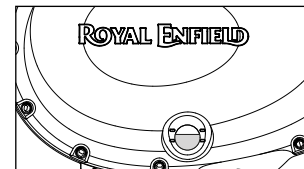
- Rocíe la cadena trasera con el disolvente para limpieza de cadenas recomendado, mientras hace girar al mismo tiempo la rueda trasera.
- Asegúrese de que la cadena trasera esté completamente cubierta con dicho disolvente. De ser necesario, utilice un cepillo adecuado para quitar depósitos duros de la cadena.
- Espere unos pocos minutos y limpie cuidadosamente la cadena, eliminando polvo, basura, etc.
- Haga girar lentamente la rueda trasera y aplique simultáneamente el lubricante de cadenas recomendado en los eslabones.
- Quite el exceso de lubricante con un paño limpio después de unos minutos.



CONSEJOS BÁSICOS DE MANTENIMIENTO

VERIFICACIÓN DEL NIVEL DE ACEITE

- Asegúrese de que la motocicleta se encuentre en posición vertical sobre una superficie firme y plana.
- Arranque el motor y haga que funcione en ralentí rpm durante unos 2 minutos, luego apague el motor.
- Espere 2 minutos para que el aceite se asiente y verifique el nivel de aceite en la mirilla del motor.
- El nivel de aceite es el adecuado, solamente si se halla entre las marcas "MIN" y "MAX" de la cubierta del lado derecho.
- De ser necesario, rellene la carga ÚNICAMENTE con el aceite de motor recomendado hasta que el nivel se encuentre entre las marcas "MIN" y "MAX".

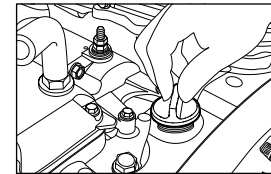


PRECAUCIÓN

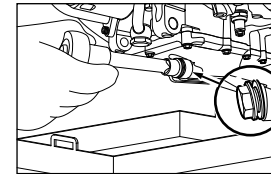
El uso de aceites no originales o de grados incorrectos podría ocasionar daños graves a las piezas móviles y perjudicar el rendimiento de la motocicleta. NO llene el depósito por encima del nivel "MAX" ni deje que el nivel baje por debajo del "MIN".

CONSEJOS BÁSICOS DE MANTENIMIENTO

- Quite tapón de llenado del motor para cargar el aceite.



- Coloque una bandeja debajo del tapón magnético de drenaje del motor. Quítelo junto con la arandela, para que el aceite de motor se drene por completo.



ADVERTENCIA

NO derrame el aceite del motor. Coloque el aceite usado en un contenedor separado y deséchelo. Evite que el aceite entre en contacto con la piel o el cuerpo. Lave las zonas afectadas de inmediato con agua y jabón hasta que estén completamente limpias.

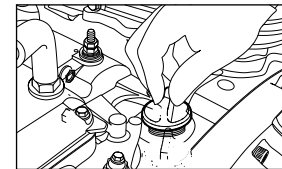
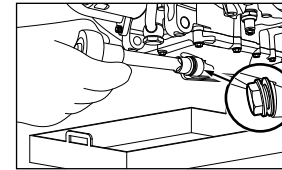
CONSEJOS BÁSICOS DE MANTENIMIENTO

NOTA

Asegúrese de que el aceite haya drenado por completo. Drene el aceite por completo para evitar derrames.

DRENAJE DEL ACEITE DEL MOTOR

- Coloque un contenedor debajo del tapón de drenaje de aceite del motor.
- Aplique abundante sellador de rosca sobre en la rosca del tapón de drenaje.
- Cargue aceite para motor hasta el nivel recomendado.
- Coloque el tapón del tapón de drenaje con una arandela nueva.
- Ajuste el tapón hasta 35 Nm.
- Cierre tapón de llenado de aceite del motor.
- Encienda y caliente el motor durante 2 a 3 minutos y luego apáguelo. Verifique el nivel de aceite en la mirilla.



PRECAUCIÓN

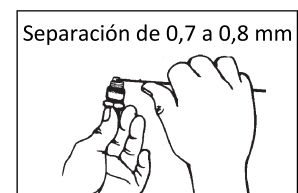
NO CARGUE ACEITE DE MÁS, ya que hará que el exceso se derrame por el sistema de ventilación del cárter y tapaná el filtro de aire.

CONSEJOS BÁSICOS DE MANTENIMIENTO

BUJÍA

LIMPIEZA DE LA BUJÍA Y DEL ENTREHIERRO

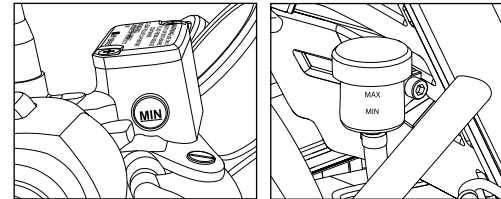
- Desconecte las pipas de las bujías.
- Coloque la llave en la bujía, aflójela y quítela de la culata del cilindro.
- Controle la presencia depósitos de carbón en las bujías y el desgaste del electrodo.
- Limpie las bujías colocándolas en una máquina para su limpieza.
- Saque las bujías de la máquina de limpieza y verifique y establezca la separación del electrodos entre 0,7 a 0,8 mm.
- Coloque las bujías en la máquina de prueba de bujías y verifique su correcto funcionamiento.
- Reemplace las bujías SIEMPRE según la especificación recomendada.
- Aplique una fina película de antiadherente en el montaje de la bujía y atornille la bujía ajustándola a mano.
- Ajuste la bujía con un torque de 10 a 15 Nm, utilizando la llave para bujías.



CONSEJOS BÁSICOS DE MANTENIMIENTO

LÍQUIDO DE FRENOS DELANTERO Y TRASERO

- Asegúrese de que la motocicleta se encuentre en posición vertical sobre una superficie firme y plana.
- Controle el nivel de líquido de frenos en la ventana de los depósitos frontal y trasero.
- El nivel es el correcto si se encuentra entre las marcas "MIN" y "MAX".
- Abra la tapa del depósito y retire con cuidado el diafragma para recargar el líquido de frenos.
- Rellene únicamente líquido de frenos DOT 4 hasta que el nivel se encuentre entre las marcas "MIN" y "MAX" del depósito.
- Coloque el diafragma correctamente y cierre la cubierta con firmeza.
- Elimine cualquier exceso o derrame de líquido de frenos de forma inmediata con un paño limpio.



PRECAUCIÓN

El líquido de frenos es muy corrosivo y puede causar daños a las piezas pintadas. Por favor asegúrese de que el líquido de frenos no se derrame en cualquier parte de la motocicleta. En caso de derrame, sírvase limpiar inmediatamente la zona con un paño suave y húmedo para evitar que se dañe la parte afectada.

NO mezcle líquidos de frenos de diferentes grados. Use ÚNICAMENTE líquido de frenos DOT 4.

CONSEJOS BÁSICOS DE MANTENIMIENTO

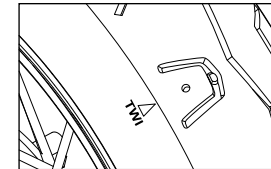
INSPECCIÓN DE LLANTAS Y RINES

- Inspeccione los neumáticos periódicamente para comprobar el desgaste de la banda de rodamiento, grietas y cortes.

Profundidad mínima de la banda de rodamiento:	
Neumático frontal: 1 mm	Neumático trasero: 2 mm

- Revisar y retirar piedras, astillas, clavos u otras partículas afiladas incrustadas en el neumático.
- Inspeccione periódicamente las ruedas buscando daños en los rayos, como bamboleos o desgaste.
- Verifique el asentamiento uniforme de los neumáticos en el aro cada vez que se lo vuelve a armar.
- Utilice únicamente neumáticos y cámaras recomendados, inflados con la presión de aire correcta que aparece a continuación.

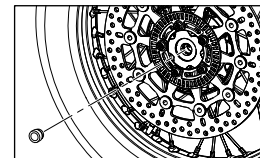
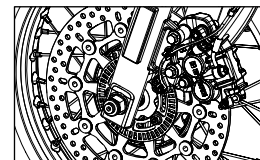
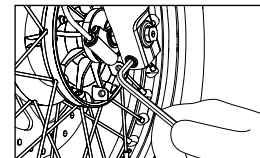
	Delantero	Trasera
Conductor solo	32 psi/2.20 kg/cm ²	36 psi/2.53 kg/cm ²
Con pasajero	32 psi/2.20 kg/cm ²	39 psi/2.74 kg/cm ²



CONSEJOS BÁSICOS DE MANTENIMIENTO

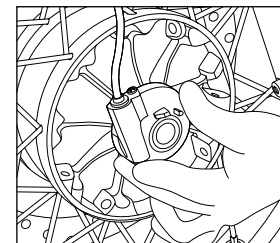
QUITAR LA RUEDA DELANTERA

- Asegúrese de que la motocicleta se encuentre en posición vertical sobre una superficie firme y plana.
- Coloque un bloque de madera en el extremo delantero del motor para que sostenga la motocicleta y asegúrese de que la rueda delantera se encuentre por lo menos 2 pulgadas por sobre el suelo.
- Del arnés de cables del lado derecho, desconecte el acoplador de transmisión speedo.
- Afloje el tapón de fijación ubicado en la parte inferior de la horquilla delantera, del lado derecho.
- Retire la tuerca del eje junto con la arandela, sostenga el eje de la rueda por su lado derecho y afloje por completo la tuerca hexagonal del lado izquierdo.
- Retire la tuerca del eje y la arandela del eje de la rueda.



CONSEJOS BÁSICOS DE MANTENIMIENTO

- Golpee suavemente y quite el vástago de la rueda frontal; golpee suavemente el eje desde el lado izquierdo mientras sostiene la rueda desde abajo, retire luego el eje por el lado derecho.



PRECAUCIÓN

Tenga cuidado de asegurar los espaciadores de la rueda y el sensor de velocidad al quitar el eje de las horquillas.

- Deslice la rueda delantera por entre las botellas de la horquilla.

PRECAUCIÓN

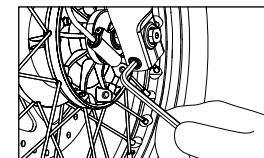
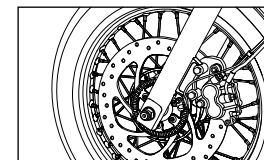
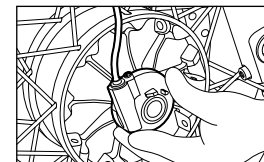
No presione la maneta del freno cuando haya quitado la rueda delantera, ya que esto hará que las pastillas de freno se separen demasiado de la pinza.

- Coloque una pieza de madera o cartón de 4 mm de espesor entre las pastillas del freno para evitar que se activen en caso de que se accione accidentalmente la maneta del freno.
- Tenga cuidado de NO DAÑAR el disco de freno delantero, ya que esto afectará el sistema de frenado y el ABS.

CONSEJOS BÁSICOS DE MANTENIMIENTO

MONTAJE DE LA RUEDA DELANTERA

- Retire la pieza de madera o cartón que se encuentra entre las pastillas del freno
- Ubique el reenvío en su posición correcta, en el lado derecho.
- Coloque el espaciador escalonado en el cubo de la rueda, del lado izquierdo.
- Inserte la rueda junto con el reenvío y el espaciador entre las patas de la horquilla. Asegúrese de que el disco de frenos se encuentre ubicado entre los patines del freno.
- Sostenga la rueda frontal por debajo y asegúrese de que los orificios de montaje se encuentren alineados para insertar el eje de la rueda por el lado derecho de la horquilla. Golpee suavemente el eje para que entre en la rueda, hasta que la porción roscada del mismo quede totalmente visible desde el lado izquierdo del extremo de la horquilla.
- Monte la arandela y la tuerca en el eje.
- Sostenga el eje de la rueda con firmeza por el lado derecho y ajuste la tuerca del lado izquierdo del eje con un torque de 70 Nm.
- Ajuste el perno de fijación por completo al extremo de la horquilla con un torque de 25 Nm.



CONSEJOS BÁSICOS DE MANTENIMIENTO

- Gire la rueda para verificar la suavidad de su rotación.
- Conecte el conector del reenvío y verifique el funcionamiento correcto del velocímetro.
- Accione la maneta de freno y verifique el funcionamiento del freno delantero.

PRECAUCIÓN

Tenga el mayor de los cuidados al volver a montar la rueda delantera de la motocicleta.

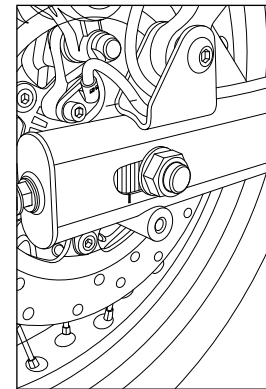
Asegúrese de que la rueda encaje correctamente antes de intentar conducir la motocicleta.

No hacerlo podría ocasionar un funcionamiento defectuoso de la motocicleta y ocasionar un accidente que le cause lesiones a usted o a otros conductores y que puede incluso ser mortal.

CONSEJOS BÁSICOS DE MANTENIMIENTO

DESMONTAJE DE LA RUEDA TRASERA

- Asegúrese de que la motocicleta se encuentre en posición vertical sobre una superficie firme y plana con la rueda trasera al menos 15 cm por encima del suelo.
- Observe y marque los índices de alineación en ambos tensores de la cadena, en los lados derecho e izquierdo del basculante.
- Afloje los pernos de fijación y de ajuste por completo, en el regulador de cadena izquierdo y derecho

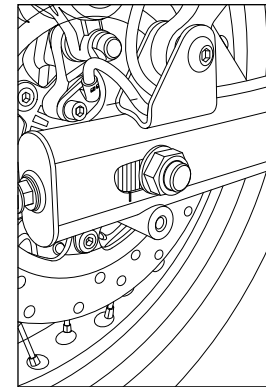


CONSEJOS BÁSICOS DE MANTENIMIENTO

- Sostenga el vástago de la rueda por el lado izquierdo con firmeza y afloje la tuerca hexagonal del lado derecho.
- Quite la tuerca y la arandela del vástago de la rueda.
- Empuje la rueda trasera totalmente hacia adentro del basculante.
- Sostenga la rueda trasera desde abajo y extraiga el vástago de la rueda del lado izquierdo del basculante.
- Libere el latiguillo del freno con cuidado y retire el conjunto de la mordaza de frenos del basculante, por el lado derecho.

PRECAUCIÓN

- Asegúrese de que el latiguillo del freno no se dañe o doble al quitar la rueda.
- Mantenga al conjunto de la mordaza de frenos adecuadamente y lejos del basculante.
- Libere la cadena del piñón y asegúrese de que no se atasque o se dañe al retirar la rueda trasera.
- Quite el soporte de la base de la rueda y deslice suavemente la rueda, sacándola del basculante con el piñón trasero, el disco de freno y los espaciadores.

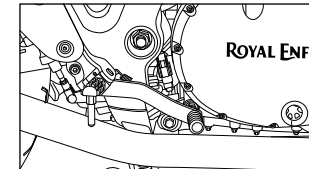


CONSEJOS BÁSICOS DE MANTENIMIENTO

PRECAUCIÓN

No accione el pedal del freno trasero cuando se esté quitando la rueda trasera ya que esto hará que se desprendan los patines del freno de la mordaza.

- Coloque una pieza de madera o cartón de 4 mm de espesor entre las pastilla del freno para evitar que se activen, en caso de que se accione accidentalmente el pedal del freno.



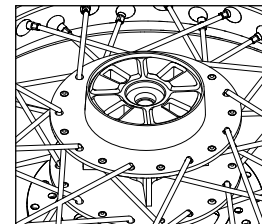
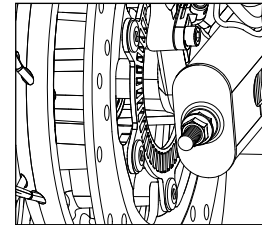
PRECAUCIÓN

NO eleve el pedal del freno trasero para levantar o elevar la motocicleta por ningún motivo.

CONSEJOS BÁSICOS DE MANTENIMIENTO

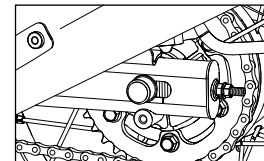
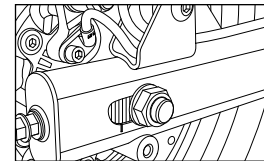
MONTAJE DE LA RUEDA TRASERA

- Asegúrese de que el espaciador escalonado largo esté firmemente ubicado sobre el lado del disco de freno y de que el espaciador corto esté ubicado sobre el lado del piñón, sobre el cubo de la rueda.
- Asegúrese de que el tensor de la cadena se encuentre correctamente ubicado dentro de los lados derecho e izquierdo del basculante.
- Ubique el conjunto de la pinza en la lengüeta, del lado derecho del basculante.
- Ubique la rueda trasera con el piñón hacia el lado izquierdo, asegurándose de que el disco de freno se encuentre entre los patines del freno, sobre lado derecho.
- Levante la rueda trasera y asegúrese de que las ranuras del soporte de la pinza de freno, los agujeros en los tensores de la cadena y el orificio central del eje se encuentren todos alineados.
- Sostenga la rueda trasera adecuadamente e inserte el vástago de la rueda desde el lado izquierdo del basculante hacia adentro del cubo de la rueda.
- Asegúrese de que el espaciador largo se ubique a lo largo del lado del freno y de que el espaciador corto se ubique a lo largo del lado del piñón, en el buje de la rueda.



CONSEJOS BÁSICOS DE MANTENIMIENTO

- Golpee con suavidad el vástago para que entre en el cubo de la rueda, hasta que la porción roscada del mismo quede totalmente visible desde el lado derecho.
- Monte la cadena de transmisión en el piñón y asegúrese de que se encuentre correctamente asentada.
- Verifique que la rueda trasera gire libre y suavemente.
- Monte la arandela y la tuerca hexagonal en el vástago de la rueda del lado derecho.



CONSEJOS BÁSICOS DE MANTENIMIENTO

NO AJUSTE POR COMPLETO LA TUERCA HEXAGONAL

- Ajuste las tuercas de ajuste de los tensores derecho e izquierdo, de manera tal que las marcas de referencia queden correctamente alineadas en ambos lados del basculante.
- Verifique y asegure una tensión correcta de la cadena y la alineación de la rueda.
- Sostenga el vástago con firmeza desde el lado izquierdo y ajuste la tuerca hexagonal desde el lado derecho con un torque de 70 Nm.
- Ubique el latiguillo de freno en las sujeciones del basculante, sobre el lado derecho.
- Verifique que el freno trasero funcione correctamente.

PRECAUCIÓN

Tenga el mayor de los cuidados al volver a montar la rueda trasera de la motocicleta.

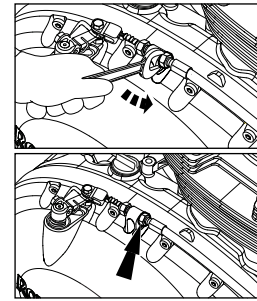
Asegúrese de que la rueda encaje correctamente antes de intentar conducir la motocicleta.

No hacerlo podría causar un funcionamiento defectuoso de la motocicleta y ocasionar un accidente que le cause lesiones a usted o a otros conductores y que puede incluso ser mortal.

CONSEJOS BÁSICOS DE MANTENIMIENTO

AJUSTES - EMBRAGUE

- Afloje la tuerca externa de seguridad del cable.
- Gire la tuerca en el sentido de las agujas del reloj para reducir la holgura o en el sentido contrario, para aumentarla.
- Ajuste la tuerca de seguridad luego de haber hecho el ajuste.
- Verifique la holgura de 2 a 3 mm de la manigueta del embrague, en el extremo del manillar. Si no se ha logrado la holgura deseada, volver a ajustarla.



LUZ TRASERA DE FRENO (STOP)

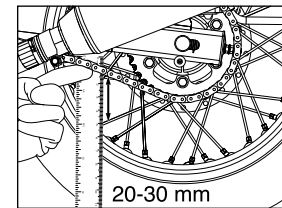
Las luces de freno se encienden cuando pisa el pedal.

Si no se encienden, revise el cableado de las luces y vea si la conexión está bien.

CONSEJOS BÁSICOS DE MANTENIMIENTO

TENSIÓN DE LA CADENA DE TRANSMISIÓN (Holgura 20 a 30 mm)

- Estacione la motocicleta en posición vertical, sobre una superficie firme y plana.
- Asegúrese de que se encuentre en punto muerto.
- Mida la holgura de la cadena de transmisión, según aquí se muestra. La holgura de la cadena de transmisión es de 20 a 30 mm



1. Si la holgura de la cadena de transmisión no es la correcta, ajústela de la siguiente manera:
 - a. Afloje la tuerca del eje, del eje de la rueda trasera.
 - b. Afloje la tuerca de seguridad del tensor en ambos extremos del basculante.
 - c. Para reducir la holgura, ajuste la tuerca del tensor de manera pareja.

CONSEJOS BÁSICOS DE MANTENIMIENTO

- d. Para aumentar la holgura, afloje las tuercas del tensor de manera pareja y empuje hacia adelante la rueda trasera.
- e. Verifique que la tensión de la cadena sea la correcta.
- f. Asegúrese de que las marcas de referencia del tensor y del basculante se encuentren en el mismo sitio de ambos lados.
- g. Sostenga el vástago de manera firme desde el lado izquierdo y ajuste la tuerca hexagonal trasera a un par de 70 Nm.
- h. Ajuste el tensor de la contratuerca, usando una llave de tuercas de 24mm.



ADVERTENCIA

La tensión de la cadena más allá de los 30mm hará que la misma se pueda desprender y también ocasionarle mayores índices de desgaste a la cadena y los piñones.

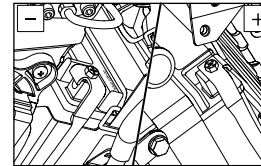
Mantener la holgura de la cadena de transmisión dentro de los límites especificados en cada 1.000kms de recorrido.

Asegúrese de que ambas ruedas se encuentren correctamente alineadas, luego de ajustar la cadena y antes de ajustar la tuerca del vástago de la rueda.

CONSEJOS BÁSICOS DE MANTENIMIENTO

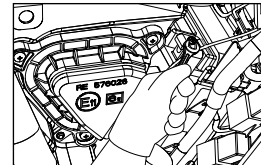
BATERÍA Y MANTENIMIENTO

- La motocicleta está equipada con una batería 12V - 12 Ah.
- Se debe revisar periódicamente - La limpieza y corrosión de los terminales.



AVISO

El contacto deficiente o el montaje flojo de los terminales de la batería puede ocasionar fallas de la ECU.

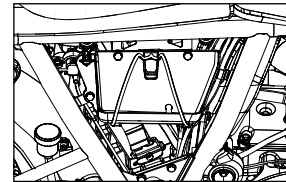


DESMONTAJE

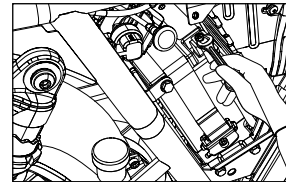
- Apague (OFF) el motor y quite la llave de encendido del cilindro de la llave.
- Desconecte el borne del terminal negativo (- ve) de la batería.

CONSEJOS BÁSICOS DE MANTENIMIENTO

- Retire los 3 tornillos hexagonales del caja de herramientas para acceder a la batería.

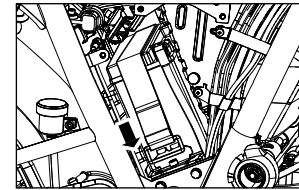


- Desconecte el borne del terminal positivo (+ve) de la batería.

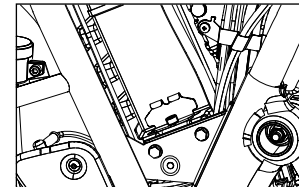


CONSEJOS BÁSICOS DE MANTENIMIENTO

- Tire hacia abajo de la correa y libere el cierre del mismo de la abrazadera de la batería.

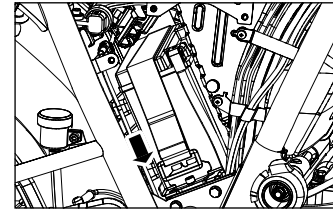


- Afloje y quite el perno hexagonal de brida del soporte de la batería.

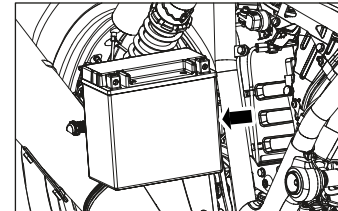


CONSEJOS BÁSICOS DE MANTENIMIENTO

- Quite el soporte de la batería de la bandeja.



- Quite la batería de la bandeja.



CONSEJOS BÁSICOS DE MANTENIMIENTO



ADVERTENCIA

Siempre desconecte el cable negativo (- ve) de la batería en primer lugar y luego el cable positivo (+ ve) rojo, al quitar las conexiones de la batería.

AVISO

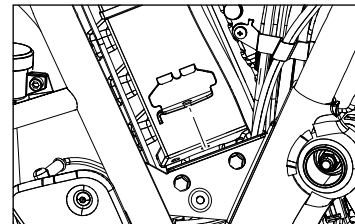
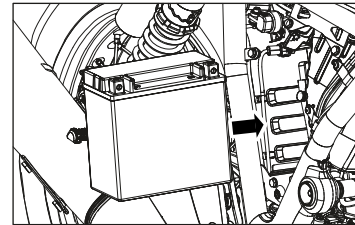
Para verificar el voltaje de la batería, póngase en contacto con el Centro de servicios Royal Enfield autorizado o un centro de servicio de baterías.

CONSEJOS BÁSICOS DE MANTENIMIENTO

MONTAJE

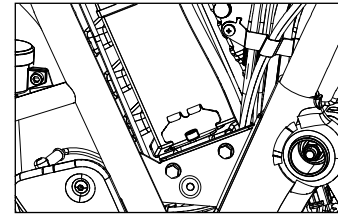
- Monte la batería en la bandeja.

- Coloque el soporte de la batería en la bandeja.

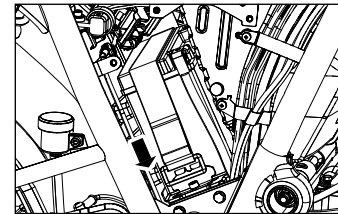


CONSEJOS BÁSICOS DE MANTENIMIENTO

- Ubique y ajuste el perno hexagonal de brida en el soporte de la batería.

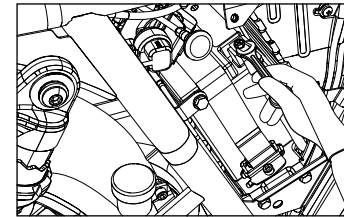


- Tire de la correa hacia abajo y libere el cierre de la abrazadera de la batería.

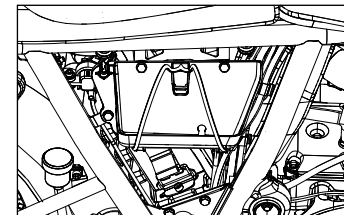


CONSEJOS BÁSICOS DE MANTENIMIENTO

- Conecte el borne del terminal positivo (+ve) de la batería.

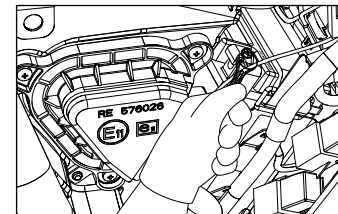


- Ubique y ajuste los 3 tornillos hexagonales en el portaherramientas.



CONSEJOS BÁSICOS DE MANTENIMIENTO

- Conecte el borne del terminal negativo (-ve) de la batería.



PRECAUCIÓN

Conecte la terminal negativa negra (-ve) únicamente después de conectar la terminal positiva roja (+ve).

AVISO

Limpie la corrosión de los terminales y manténgalos cubiertos con vaselina.

PRECAUCIÓN

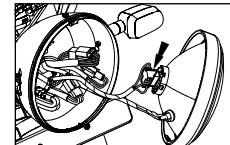
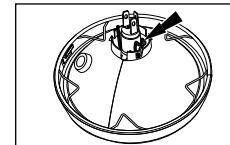
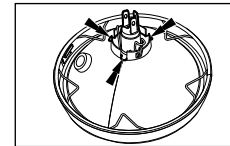
Mantenga l el cable positivo (+) y negativo (-) firmemente conectados a los respectivos respectivas de la batería. No hacerlo puede ocasionar daños en el sistema eléctrico de la motocicleta.

CONSEJOS BÁSICOS DE MANTENIMIENTO

CAMBIO DE COMPONENTES ELÉCTRICOS

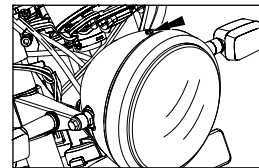
DESMONTAJE DE LA LÁMPARA DEL FARO DELANTERO

- Afloje el tornillo de ajuste del embellecedor que se encuentra en la parte superior y quite el bisel del faro.
- Desconecte las conexiones eléctricas.
- Presione con el pulgar y quite la abrazadera de la lámpara suavemente.
- Quite el bulbo usando un paño limpio y suave.



CONSEJOS BÁSICOS DE MANTENIMIENTO

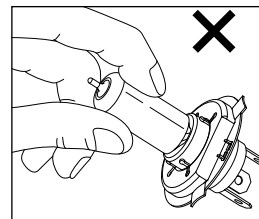
- Ubique la nueva lámpara dentro del reflector, de manera que las tres proyecciones que dan sobre la misma se encuentren alineadas con la ranura del reflector.
- Vuelva a fijar la abrazadera de la lámpara.
- Conecte las conexiones eléctricas.
- Coloque el bisel del faro sobre la carcasa y ajuste el tornillo de montaje que se encuentra en la parte superior.



AVISO

Nunca toque la lámpara con los dedos. Las huellas de los dedos marcarán al vidrio y reducirán la vida útil del bulbo, además de ocasionarle quemaduras en los dedos.

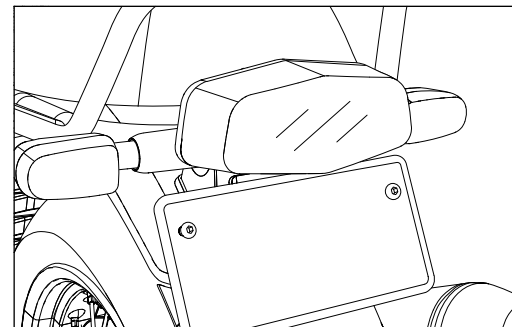
Siempre sostenga al bulbo con guantes y un paño limpio y seco durante su manipulación.



CONSEJOS BÁSICOS DE MANTENIMIENTO

LÁMPARA DEL PILOTO TRASERO

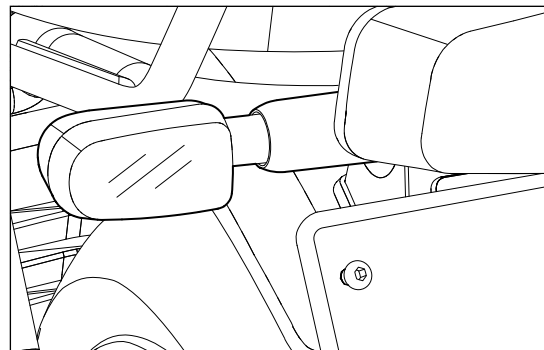
- Desmonte el panel lateral del lado derecho.
- Quite el conjunto del asiento, tirando del cable de sujeción del mismo.
- Quite la cubierta del foco trasero desatornillando el tornillo de montaje.
- Sostenga el bulbo, presione hacia adentro y gire en el sentido contrario a las agujas del reloj para quitar el bulbo del portalámparas usando un paño limpio.
- Reemplace el bulbo 12V 21 / 5 W usando un paño suave y limpio.
- Instale nuevamente el piloto trasero en orden inverso al proceso de desmontaje.



CONSEJOS BÁSICOS DE MANTENIMIENTO

REEMPLAZO DE LA LÁMPARA DE LOS INTERMITENTES

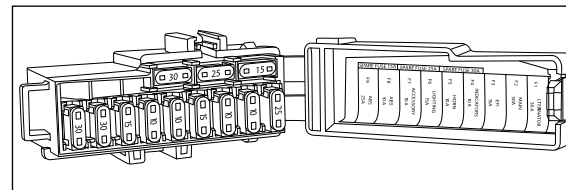
- Quite el tornillo de la parte trasera de la carcasa del intermitentes.
- Abra la carcasa del indicador.
- Quite el portalámparas ayudándose con un destornillador.
- Quite el bulbo y reemplácelo usando un paño suave y limpio.
- Monte el portalámparas fijándolo en su posición correcta.
- Arregle la junta de goma de la tapadera.
- Monte la carcasa del intermitente.



CONSEJOS BÁSICOS DE MANTENIMIENTO

FUSIBLE Y PORTAFUSIBLES

- El portafusible se encuentra debajo del asiento.
- Desmonte el panel lateral del lado derecho.
- Libere la sujeción del asiento tirando de la perilla y quitando el asiento.



ADVERTENCIA

La Unidad de control electrónico (ECU, por sus siglas en inglés) puede funcionar mal debido a conexiones eléctricas flojas, terminales de batería flojas, etc. Por eso, es muy importante mantener todas las conexiones eléctricas intactas.

CONSEJOS BÁSICOS DE MANTENIMIENTO

LISTA DE USO DE LOS FUSIBLES DE ESPADA

Número de identificación del fusible	Color	Categoría	Comentarios	Número de identificación del fusible	Color	Categoría	Comentarios
1	V (Violeta)	30 A	Alternador	6	R (rojo)	15 A	FUSIBLE DE ILUMINACIÓN (Faro delantero)
2	R-W (rojo - blanco)	30 A	Fusible principal	7	R-W (rojo - blanco)	10 A	Fusible accesorio
3	G-W (verde - blanco)	15 A	Fusible de ignición EFI	8	R (rojo)	10 A	Fusible del ABS
4	R (rojo)	10 A	Fusible de señalización	9	R-W (rojo - blanco)	25 A	Fusible del ABS
5	BR (marrón)	10 A	Fusible del claxon				



ADVERTENCIA

Haga que verifiquen con cuidado el sistema eléctrico de su motocicleta y que se repare cualquier fallo producido por los fusibles, ya que, de no hacerlo, se pueden producir fallos nuevamente relacionados con los fusibles.

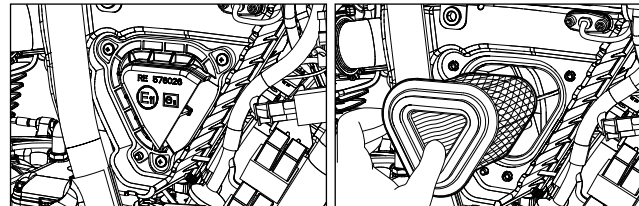
El uso de fusibles que no sean de la categoría especificada dañará el sistema eléctrico por completo.

CONSEJOS BÁSICOS DE MANTENIMIENTO

FILTRO DE AIRE

LIMPIAR Y REEMPLAZAR: CADA 5000 KM

- Quite el tornillo de la parte inferior del panel lateral y quite dicho panel.
- Quite los tornillos de la cubierta del filtro de aire y luego quite dicha cubierta.
- Quite el elemento del filtro y verifique que no tenga polvo. Limpie el elemento del filtro con cuidado.



AVISO

No se recomienda el uso de aire comprimido a alta presión para limpiar el elemento de filtro de papel.

El armado del elemento del filtro de papel se hace en orden inverso al de su remoción.

PRECAUCIONES PARA VIAJES PROLONGADOS

VERIFICACIONES ANTES DE COMENZAR UN VIAJE LARGO

- Realice un servicio con un Centro de servicios Royal Enfield autorizado.
- Asegúrese de que el depósito cuente siempre con la cantidad suficiente de gasolina para el viaje planificado.
- Compruebe y corrija la presión correcta del neumático, si es necesario.

VERIFICACIONES TRAS RECORRER 1500 KM

- Busque cualquier soporte que esté suelto.
- Revise la condición de los neumáticos.
- Nivel correcto de aceite en el motor.
- Funcionamiento de todas las luces y el pito.
- Tensión apropiada de la cadena de transmisión.
- Holgura del cable del embrague

PRECAUCIONES PARA VIAJES PROLONGADOS

ELEMENTOS QUE SE DEBEN LLEVAR

- Conjunto de herramientas
- Bulbos para el faro delantero, e intermitentes y fusibles (10 y 15 A).
- Cables del acelerador y del embrague.
- Bujías, pipas de bujías.
- Cámaras de neumático.

PROCEDIMIENTO DE LAVADO

PRECAUCIONES

- Quite la llave de encendido y obture la cerradura con cinta adhesiva.
- Cubra el silenciador, el colector de escape, la bocina y los interruptores de control con bolsas de plástico adecuadas y ajústelas con firmeza para evitar que les entre agua.
- Lave la motocicleta cuando el motor esté frío.
- No quite el panel lateral cuando lave la motocicleta, para evitar que entre el agua.
- Cepille la zona del motor con un disolvente no corrosivo recomendado, para remover suciedad o grasa.
- Use un chorro de agua a baja presión para la limpieza.
- Nunca rocíe agua con mucha fuerza sobre el faro delantero, el de instrumentos, los intermitentes, los bujes de la rueda trasera y delantera, las conexiones eléctricas y cables, los componentes de la EFI, las bujías, la batería ni los paneles laterales.
- No aplique ningún disolvente corrosivo sobre superficies pintadas o piezas de goma.
- Use agua tibia y un detergente suave sobre los componentes pintados para quitar el sucio, etc.
- Enjuague la motocicleta con cuidado solamente con agua, para eliminar el detergente.

PROCEDIMIENTO DE LAVADO

- De ser posible, use aire comprimido para eliminar las partículas de agua de las superficies difíciles de alcanzar de la motocicleta, conexiones eléctricas, etc.
- Una vez que la motocicleta ha sido conducida en condiciones salinas o cerca de zonas costeras, se recomienda lavar la motocicleta con agua fría. Por favor, no utilice agua tibia para el lavado, ya que podría dañar la motocicleta debido a una reacción química con la sal. Después del proceso de lavado, una vez que la motocicleta esté completamente seca, se recomienda aplicar un spray anticorrosivo en todas las zonas metálicas y cromadas para proteger las piezas de la corrosión.
- Se recomienda no aplicar el spray anticorrosivo en los discos de freno.

LUEGO DEL LAVADO

- Asegúrese de que la motocicleta se encuentre completamente seca repasándola con un paño absorbente limpio y suave o cuero de gamuza alpina.
- Quite todas las cintas adhesivas.
- Lubrique los cables de control, los pivotes del apoyapiés, el soporte lateral, el soporte central, las articulaciones de la palanca de cambios, la cadena trasera, etc. con aceite lubricante.
- Pula las superficies pintadas y chapadas con cera pulidora de automóviles recomendada.
- Arranque el motor y deje que funcione en ralentí durante unos minutos para calentarlo.
- Conduzca lentamente la motocicleta, accionando ambos frenos de manera intermitente para que se seque el agua en los patines del freno.

CUIDADOS PARA EL GUARDADO

En caso de que no vaya a usar su motocicleta durante un mes o más, se deben tomar las siguientes precauciones.

- Haga que mantengan su motocicleta en un Centro de servicios Royal Enfield autorizado.
- Quite toda la gasolina del depósito y del sistema de alimentación.
- Retire la bujía. Verter aproximadamente 5ml de aceite de motor limpio a través del agujero de la bujía. Cerrar el agujero y hacer girar el motor varias veces y volver a montar el capuchón de la bujía.
- Limpie cuidadosamente la cadena de transmisión y aplique el lubricante recomendado por Royal Enfield.
- Limpie el exceso de lubricante a los 5 minutos de haberlo aplicado.
- Quite la batería de la motocicleta. Limpie la corrosión de las terminales y aplíqueles vaselina. Cúbralas con una hoja de plástico.
- Guarde la batería en un lugar fresco, seco y bien ventilado.
- Cubra el silenciador con bolsas adecuadas para evitar que entre la humedad. Apoye la motocicleta sobre su soporte central.
- Aplicar solución antioxidante en todas partes cromadas. Tenga cuidado de no aplicar esta solución en las partes cromadas, pintadas o de goma. Guarde la motocicleta en una zona cubierta y limpia, libre de humedad y polvo.
- Para volver a utilizarla luego del guardado, es preferible que un Vendedor o Taller oficial Royal Enfield autorizado la prepare, para asegurarse de que la motocicleta se encuentre en condiciones óptimas.

SOLUCIÓN DE PROBLEMAS



ADVERTENCIA

La sección de solución de problemas de este Manual del usuario solamente es una guía para diagnosticar problemas. Lea cuidadosamente las secciones pertinentes de este manual antes de realizar cualquier trabajo. Las operaciones de reparación y mantenimiento que no figuren en este Manual del usuario las debe realizar únicamente un Centro de servicios Royal Enfield autorizado. Una reparación o mantenimiento defectuoso podría hacer que la motocicleta no funcione debidamente o causar lesiones graves.



ADVERTENCIA

Haga que verifiquen con cuidado el sistema eléctrico de su motocicleta y que se reparen los fallas inmediatamente después de que haya sucedido cualquier falla con los fusibles. No cumplir problema con esto puede ocasionar fallo repetidos de los fusibles.

El uso de fusibles que no sean de la categoría especificada dañará el sistema eléctrico por completo.

CAUSAS

SOLUCIONES

I. EL MOTOR NO ARRANCA

- | | |
|--|--|
| 1) Llave de contacto en posición "OFF"
Interruptor parada del motor en posición | Ponga la llave de contacto en posición "ON". |
| 2) "OFF" | Interruptor de parada en posición "ON". |

* Póngase en contacto con su Vendedor Autorizado Royal Enfield

SOLUCIÓN DE PROBLEMAS

CAUSAS	SOLUCIONES
3) No hay gasolina en el depósito	Cargue gasolina.
4) El indicador de batería baja está continuamente encendido.	Controle el voltaje / circuito de carga de la batería.
5) El indicador de funcionamiento defectuoso del motor está continuamente encendido.	Haga que un Centro de servicios Royal Enfield autorizado revise la motocicleta
6) Tapa de la bujía / cable no conectada	Fijar tapa/ cable firmemente.
7) Electrodo de la bujía sucio /bujía obstruida	Limpie la bujía
8) Aislamiento de la bujía agrietado	Reemplazar la bujía.
9) El fusible principal o el de la EFI está fundido	Coloque un fusible nuevo.

* Póngase en contacto con su Vendedor Autorizado Royal Enfield

SOLUCIÓN DE PROBLEMAS

CAUSAS	SOLUCIONES
II. FALLO DE ENCENDIDO DEL MOTOR	
1) Tapa floja de la bujía	Ajuste la tapa con firmeza.
2) Bujía sucia	Limpie la bujía o bujía de rango de calor no especificada
3) Cualquier conexión suelta de sensores	* Verifique el cableado del sensor / conexiones del acoplador sueltas de MAP, EOT o TPS.
4) Agua en el depósito de gasolina	* Limpie el depósito de gasolina. Llene el depósito con gasolina fresca.
5) El motor arranca pero se apaga de inmediato	Verifique si el indicador MIL se encuentra continuamente encendido. De ser así*
6) Falla el encendido del motor y funciona de manera errática	Verifique si el indicador MIL se encuentra continuamente encendido. De ser así*

* Póngase en contacto con su Vendedor Autorizado Royal Enfield

SOLUCIÓN DE PROBLEMAS

CAUSAS

SOLUCIONES

III. REPUNTE DEFICIENTE

- | | |
|--|--|
| 1) El pedal de frenos está muy apretado | * Vuelva a apretado adecuadamente, remítase al respectivo. |
| 2) Filtro de aire obturado | Limpiar /reemplazar el filtro de aire. |
| 3) Cadena trasera demasiado tensada | * Volver a ajustarla adecuadamente. |
| 4) Neumáticos poco inflados | * Ínflelos con la presión correcta. |
| 5) Excesiva holgura del cable del acelerador | Ajuste la holgura del cable del acelerador. |
| 6) El embrague patina | * Ajuste la holgura del cable del embrague. |
| 7) Suministro deficiente de gasolina, bomba de gasolina, filtro / inyector de gasolina bloqueado | * Quite la bomba y límpiela |
| 8) Aceleración defectuosa | Verifique si la lámpara MIL está encendida; Si lo está* |

* Póngase en contacto con su Vendedor Autorizado Royal Enfield

SOLUCIÓN DE PROBLEMAS

CAUSAS

SOLUCIONES

IV. SOBRECALENTAMIENTO DEL MOTOR

- | | |
|---|--|
| 1) Nivel del aceite del motor bajo | Compruebe y rellene si es necesario. |
| 2) El embrague patina | * Compruebe y corrija. |
| 3) Las aletas del cilindro no están bloqueadas. | Limpie las aletas del cilindro a intervalos regulares. |

V. CONSUMO EXCESIVO DE GASOLINA

- | | |
|-----------------------------|--|
| 1) Neumáticos poco inflados | Infle a la presión correcta. |
| 2) Filtro de aire obturado | Limpiar / Reemplazar. |
| 3) Fuga de gasolina | * Verifique y rectifique: flotador del depósito, tubo de drenaje, tubo del respiradero, línea / bomba de gasolina, sistema EVAP. |

* Póngase en contacto con su Vendedor Autorizado Royal Enfield

SOLUCIÓN DE PROBLEMAS

CAUSAS	SOLUCIONES
VI. FRENOS DEFECTUOSOS	
1) Pastilla de freno gastada / Gastado desparejo	* Reemplace las pastillas de freno.
2) Aceite / grasa en el disco.	*Limpiar y reposicionar.
3) Freno esponjoso	*Rellene líquido de frenos y realice una purga del freno.
VII. LA MOTOCICLETA SE BAMBOLEA	
1) Neumáticos poco inflados	Infle a la presión correcta.
2) Radios flojos /rotos	* Ajuste / Reemplace radios.
3) Ruedas desalineadas	* Realice un alineado adecuado.
4) Aro de la rueda descentrado	* Rectifique.
5) Neumáticos colocados incorrectamente	* Coloque los neumáticos correctamente

* Póngase en contacto con su Vendedor Autorizado Royal Enfield

SOLUCIÓN DE PROBLEMAS

CAUSAS

SOLUCIONES

VIII. ELECTRICIDAD

Las lámparas no encienden

- 1) Lámpara quemada
- 2) Fusible quemado
- 3) Conexión floja / incorrecta

- * Reemplace la lámpara.
- * Verifíquelo y reemplácelo.
- * Verifique y corrija.

No funciona la bocina

- 1) Fusible quemado
- 2) Conexiones flojas

- Verifique y corrija.
- Verifique y corrija.

Lámparas de dirección no funcionan

- 1) Conexiones flojas / incorrectas
- 2) Lámpara quemada

- Verifique y corrija.
- Reemplazar

* Póngase en contacto con su Vendedor Autorizado Royal Enfield

SOLUCIÓN DE PROBLEMAS

CAUSAS

SOLUCIONES

IX. INYECCIÓN ELECTRÓNICA DE GASOLINA (EFI, por sus siglas en inglés)

Luz indicadora de falla (MIL) constantemente encendida

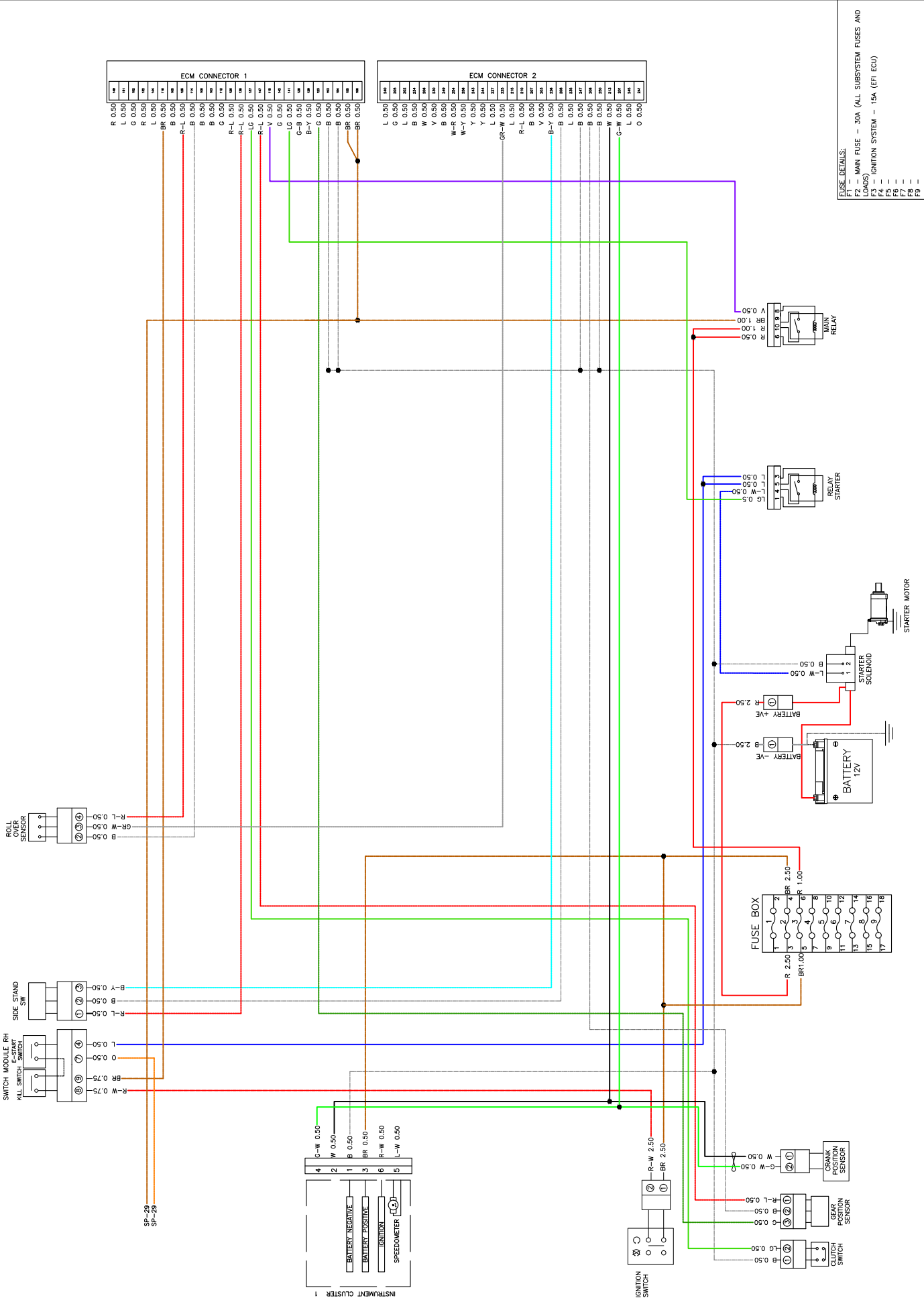
- | | |
|---|---|
| (1) Conexión floja del sensor del acoplador | * Verifique cualquier conexión floja del sensor del acoplador de la EFI y corríjala |
| (2) Cualquier falla del sensor de la EFI | * Verifíquelo y reemplácelo |

X. ABS (SISTEMA DE FRENOS ANTIBLOQUEO)

- | | |
|--|--|
| 1) Luz del ABS constantemente encendida (ON) | Lleve al vehículo a un centro de servicios para su diagnóstico |
|--|--|

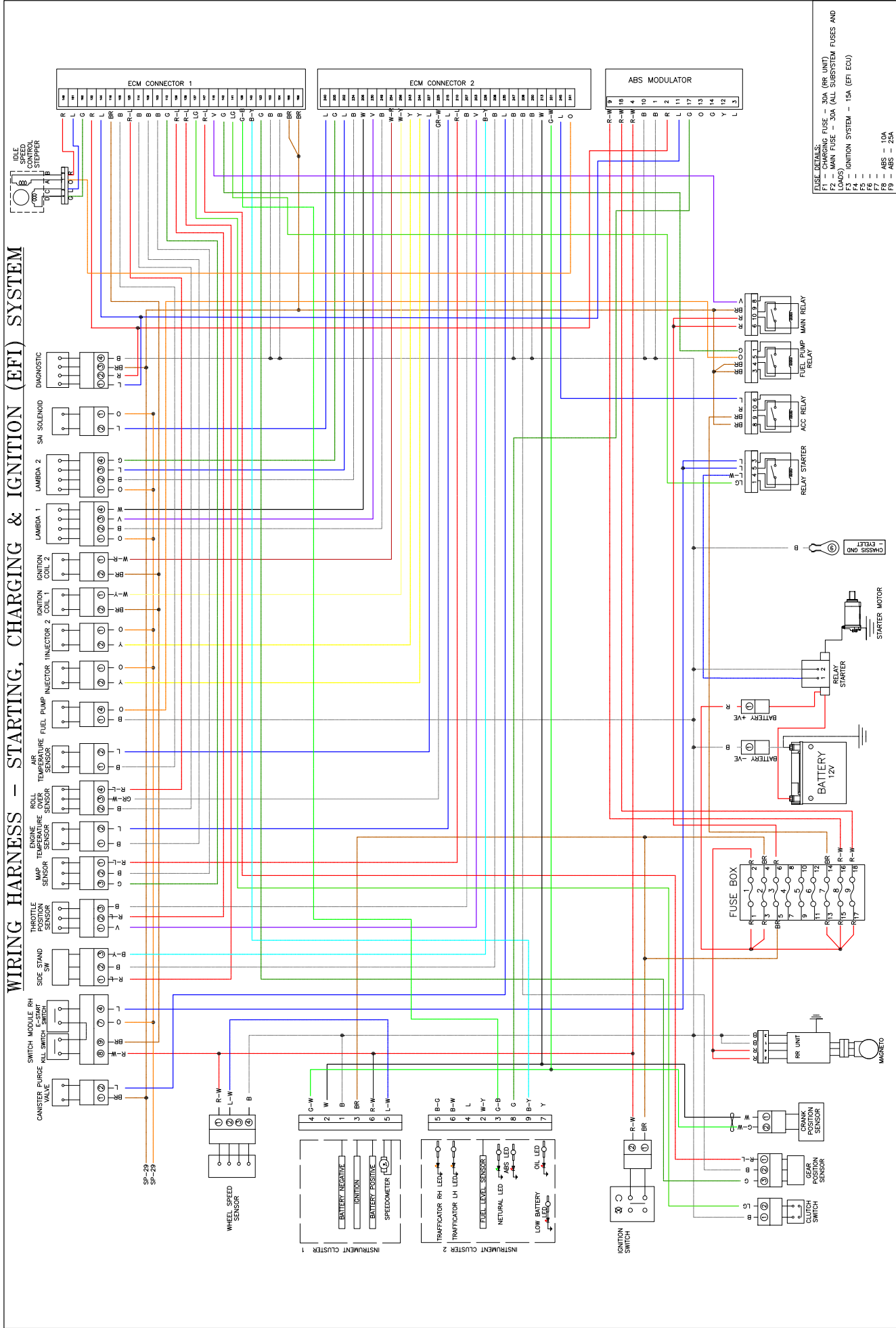
* Póngase en contacto con su Vendedor Autorizado Royal Enfield

WIRING HARNESS - STARTING SYSTEM



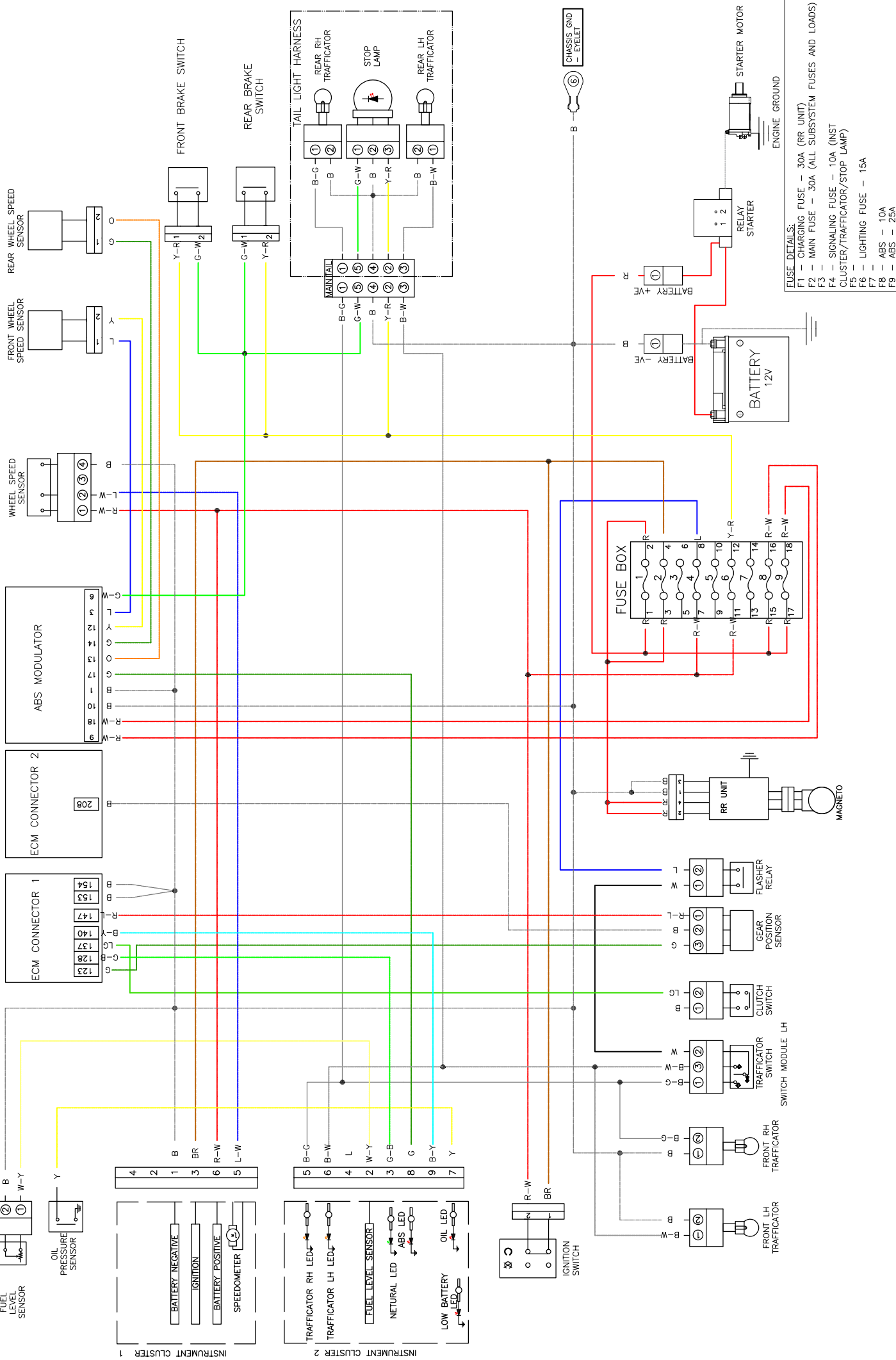
FUSE DETAILS:
 F2 - MAIN FUSE - 30A (ALL SUBSYSTEM FUSES AND LOADS)
 F3 - IGNITION SYSTEM - 15A (EFI ECU)
 F4 -
 F5 -
 F6 -
 F7 -
 F8 -
 F9 -

WIRING HARNESS - STARTING, CHARGING & IGNITION (EFI) SYSTEM



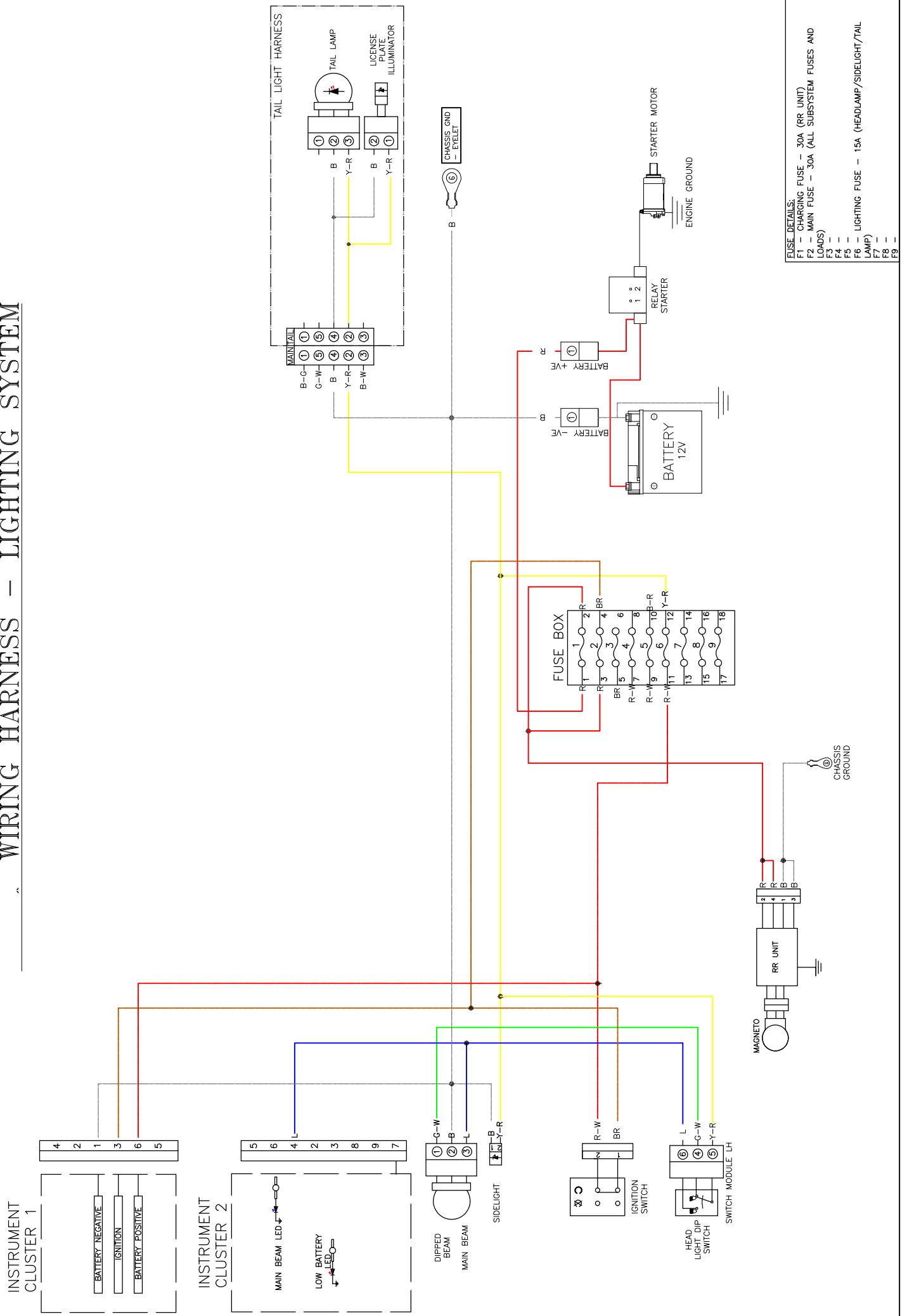
- FUSE RATINGS**
- F1 - CHARGING FUSE - 30A (RR UNIT)
 - F2 - MAIN FUSE - 30A (ALL SUBSYSTEM FUSES AND LOADS)
 - F3 - IGNITION SYSTEM - 15A (EFI ECU)
 - F4 - IGNITION SYSTEM - 15A (EFI ECU)
 - F5 - IGNITION SYSTEM - 15A (EFI ECU)
 - F6 - IGNITION SYSTEM - 15A (EFI ECU)
 - F7 - IGNITION SYSTEM - 15A (EFI ECU)
 - F8 - ABS - 10A
 - F9 - ABS - 25A

WIRING HARNESS - SIGNALING SYSTEM

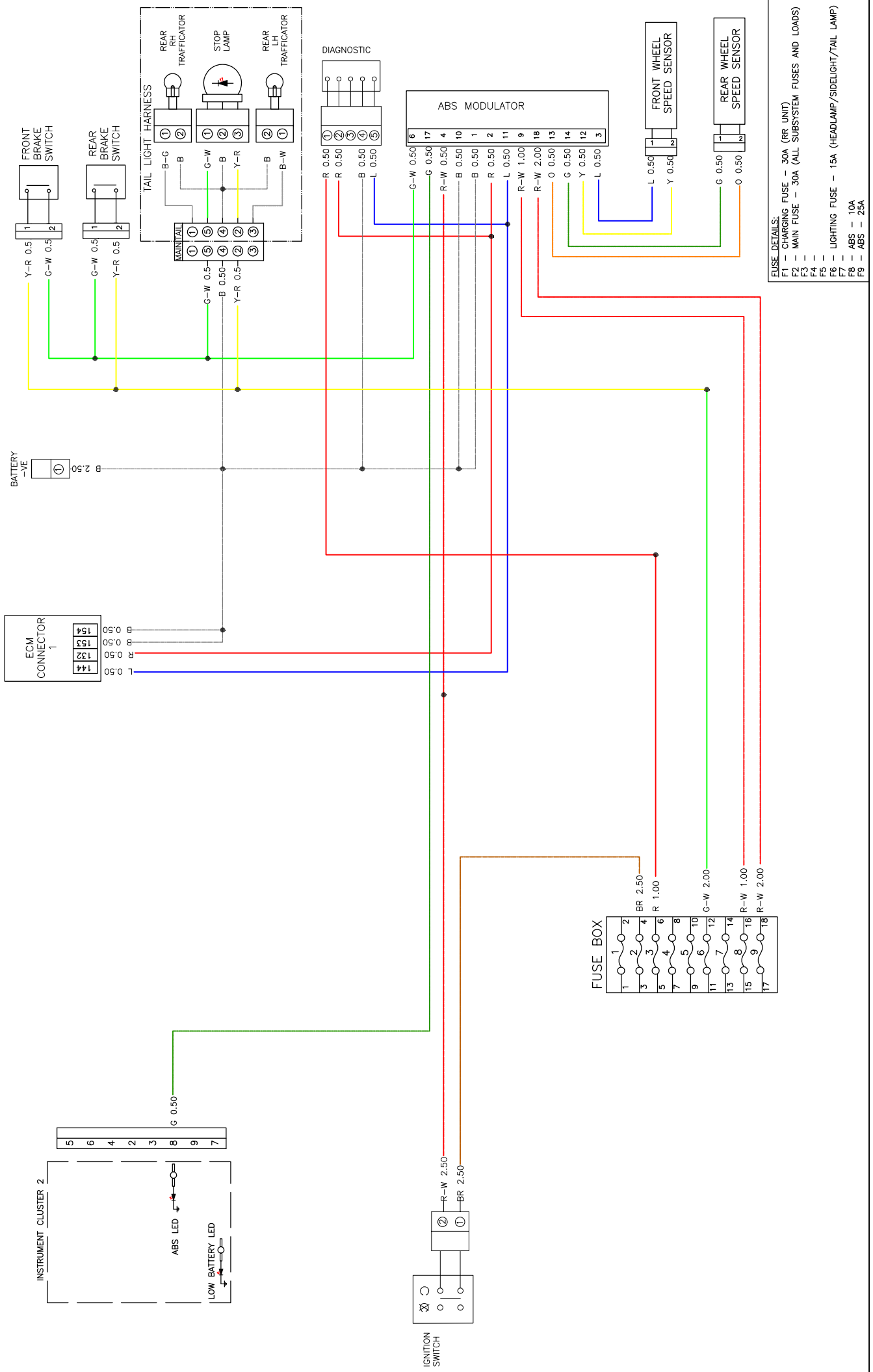


- FUSE DETAILS:**
- F1 - CHARGING FUSE - 30A (RR UNIT)
 - F2 - MAIN FUSE - 30A (ALL SUBSYSTEM FUSES AND LOADS)
 - F3 - SIGNALING FUSE - 10A (INST CLUSTER/TRAFFICATOR/STOP LAMP)
 - F4 - LIGHTING FUSE - 15A
 - F5 - ABS - 10A
 - F6 - ABS - 25A

WIRING HARNESS – LIGHTING SYSTEM



WIRING HARNESS - ABS MODULATOR



- FUSE DETAILS:**
- F1 - CHARGING FUSE - 30A (RE UNIT)
 - F2 - MAIN FUSE - 30A (ALL SUBSYSTEM FUSES AND LOADS)
 - F3 -
 - F4 -
 - F5 -
 - F6 - LIGHTING FUSE - 15A (HEADLAMP/SIDELIGHT/TAIL LAMP)
 - F7 - ABS - 10A
 - F8 - ABS - 25A
 - F9 -

TABLA DE MANTENIMIENTO PERIÓDICO

El programa de mantenimiento que aquí se detalla le ayudará a mantener a su motocicleta Continental GT 650cc de manera metódica y a que disfrute sin problemas de la misma un largo tiempo. El programa que figura a continuación se basa en condiciones de manejo promedio e indica los km / millas en los cuales se deben realizar inspecciones, ajustes, reemplazos y lubricaciones regulares. La frecuencia del mantenimiento debe acortarse dependiendo de la gravedad de las condiciones de manejo o si la motocicleta se usa en un ambiente muy polvoriento. Póngase en contacto con su Centro de servicios Royal Enfield autorizado más cercano para obtener consejo experto y llevar a cabo el mantenimiento que se necesite.

Sl. No.	DESCRIPCIÓN	MANTENIMIENTO PERIÓDICO											
	Kms (x 1000)	0.5	5	10	15	20	25	30	35	40	45	50	
	Meses	1.5	6	12	18	24	30	36	42	48	54	60	
	Millas (x 1000)	0.3	3	6	9	12	15	18	21	24	27	30	
1	Aceite del motor (#)	R		R		R		R		R		R	
		Verifique el nivel cada 1000 km o antes y rellene según sea necesario											
2	Elemento del filtro de aceite del motor (#)	R		R		R		R		R		R	
3	Limpieza de las válvulas de admisión y escape (**)	I		I		I		I		I		I	
4	Bujía	I	I	I	I	R	I	I	I	R	I	I	
5	Grietas en cables de bujía	I	I	I	I	I	I	I	I	I	I	I	

I - Inspeccione (Limpie, ajuste, lubrique o reemplace de ser necesario)

L : Lubricar

R : Reemplazar

C- Limpie

(#) - Luego del primer servicio, es obligatorio el reemplazo del aceite de motor y del filtro de aceite del motor cada 12 meses, aún si el vehículo no ha alcanzado los km especificados.

(**)- Luego del primer servicio, es obligatorio el ajuste del espacio libre de las válvulas cada 12 meses, aún si el vehículo no ha alcanzado los km especificados.

TABLA DE MANTENIMIENTO PERIÓDICO

Sl. No.	DESCRIPCIÓN	MANTENIMIENTO PERIÓDICO											
		Kms (x 1000)	0.5	5	10	15	20	25	30	35	40	45	50
		Meses	1.5	6	12	18	24	30	36	42	48	54	60
	Millas (x 1000)	0.3	3	6	9	12	15	18	21	24	27	30	
6	Tubos de goma, filtro de aire al cuerpo del acelerador	I	I	I	I	I	I	I	I	I	I	I	
7	Tubos de goma, colector / adaptador de admisión	I	I	I	I	I	I	I	I	I	I	I	
8	Tubos de goma del equipo de emisiones evaporatorias	I	I	I	I	I	I	I	I	I	I	I	
9	Filtro de gasolina - externo					R					R		
10	Elemento de filtro de aire	C	C	R	C	R	C	R	C	R	C	R	
	Limpie / reemplace con mayor frecuencia si se conduce en condiciones polvorrientas.												
11	Tubo de ventilación debajo de la caja del filtro de aire	I	I	I	I	I	I	I	I	I	I	I	
12	Manguera - Aire secundario	I	I	I	I	I	I	I	I	I	I	I	
13	Holgura de los cables del acelerador y regulador	A	A	A	A	A	A	A	A	A	A	A	
14	Holgura del cable / maneta del embrague	Ajuste cada 1000 km o antes si es necesario											
15	Punto de apoyo de las manetas	Lubricar cada 1000 km o antes, según se requiera											

I - Inspeccione (Limpie, ajuste, lubrique o reemplace de ser necesario)

L : Lubricar R : Reemplazar C- Limpie

(#) - Luego del primer servicio, es obligatorio el reemplazo del aceite de motor y del filtro de aceite del motor cada 12 meses, aún si el vehículo no ha alcanzado los km especificados.

(**)- Luego del primer servicio, es obligatorio el ajuste del espacio libre de las válvulas cada 12 meses, aún si el vehículo no ha alcanzado los km especificados.

TABLA DE MANTENIMIENTO PERIÓDICO

Sl. No.	DESCRIPCIÓN	MANTENIMIENTO PERIÓDICO											
	Kms (x 1000)	0.5	5	10	15	20	25	30	35	40	45	50	
	Meses	1.5	6	12	18	24	30	36	42	48	54	60	
	Millas (x 1000)	0.3	3	6	9	12	15	18	21	24	27	30	
16	Almohadillas de freno - Delanteras y traseras	I	I	I	I	I	I	I	I	I	I	I	
17	Nivel del líquido de frenos - Delantero y trasero	I	I	I	I	R	I	I	I	R	I	I	
18	Pedal del freno trasero y pivote de la palanca de cambios	L	L	L	L	L	L	L	L	L	L	L	
19	Manguera de freno y perno perforado - Delantero y trasero	I	I	I	I	I	I	I	I	I	I	I	
20	Aceite / fuga de la horquilla frontal	Reemplace el aceite cada 60.000 km o cuando se realice un mantenimiento, lo que ocurra primero.											
21	Cojinete de rodillos cónicos de la dirección	I	I	I	I	I	I	I	I	I	I	I	
22	Cadena de transmisión de la rueda trasera	Lubricar y ajustar cada 1000 km / limpiar, lubricar y ajustar en cada servicio o antes, de ser necesario.											
23	Gomas de amortiguación de la rueda trasera				I				I				
24	Ajuste de los radios /lanta delantera y trasera desviada	I	I	I	I	I	I	I	I	I	I	I	

I - Inspeccione (Limpie, ajuste, lubrique o reemplace de ser necesario) L : Lubricar R : Reemplazar C- Limpie
 (#) - Luego del primer servicio, es obligatorio el reemplazo del aceite de motor y del filtro de aceite del motor cada 12 meses, aún si el vehículo no ha alcanzado los km especificados.
 (**)- Luego del primer servicio, es obligatorio el ajuste del espacio libre de las válvulas cada 12 meses, aún si el vehículo no ha alcanzado los km especificados.

TABLA DE MANTENIMIENTO PERIÓDICO

Sl. No.	DESCRIPCIÓN	MANTENIMIENTO PERIÓDICO											
		Kms (x 1000)	0.5	5	10	15	20	25	30	35	40	45	50
	Meses	1.5	6	12	18	24	30	36	42	48	54	60	
	Millas (x 1000)	0.3	3	6	9	12	15	18	21	24	27	30	
25	Terminales de la batería (aplicar vaselina)	C	C	C	C	C	C	C	C	C	C	C	
26	Niveles de electrolitos de la batería (no pertinente para baterías selladas)	I	I	I	I	I	I	I	I	I	I	I	
27	Ajuste del remache del cable a tierra			I		I		I		I		I	
28	Desgaste del dibujo de la neumático delantera y trasera	I	I	I	I	I	I	I	I	I	I	I	
29	Pivote - soporte lateral, soporte central	L	L	L	L	L	L	L	L	L	L	L	
30	Pivote del apoyapiés del conductor y pasajero	L	L	L	L	L	L	L	L	L	L	L	
31	Ajuste de todos los sujetadores de montaje del vehículo	I	I	I	I	I	I	I	I	I	I	I	

I - Inspeccione (Limpie, ajuste, lubrique o reemplace de ser necesario)

L : Lubricar

R : Reemplazar

C- Limpie

(#) - Luego del primer servicio, es obligatorio el reemplazo del aceite de motor y del filtro de aceite del motor cada 12 meses, aún si el vehículo no ha alcanzado los km especificados.

(**)- Luego del primer servicio, es obligatorio el ajuste del espacio libre de las válvulas cada 12 meses, aún si el vehículo no ha alcanzado los km especificados.

AVISO

Para el mantenimiento pasados los 50.000 km, sírvase repetir con la misma frecuencia que se especificó anteriormente, en consulta con un Distribuidor o Centro de servicio autorizado Royal Enfield.

REGISTRO DEL MANTENIMIENTO DE SERVICIO

Nro. de serie	Fecha	Mecánico	Km / millas	Breves detalles del trabajo / servicio	Taller Oficial Royal Enfield
1.					
2.					
3.					
4.					
5.					
6.					
7.					
8.					

REGISTRO DEL MANTENIMIENTO DE SERVICIO

Nro. de serie	Fecha	Mecánico	Km / millas	Breves detalles del trabajo / servicio	Taller Oficial Royal Enfield
9.					
10.					
11.					
12.					
13.					
14.					
15.					
16.					

REGISTRO DEL MANTENIMIENTO DE SERVICIO

Nro. de serie	Fecha	Mecánico	Km / millas	Breves detalles del trabajo / servicio	Taller Oficial Royal Enfield
17.					
18.					
19.					
20.					
21.					
22.					
23.					
24.					

TÉRMINOS Y CONDICIONES DE LA GARANTÍA

Royal Enfield garantiza su motocicleta para estar libre de defectos de fabricación y de materiales, según uso normal sujeto a las siguientes condiciones.

1. La garantía estará vigente hasta el vencimiento de un período de 36 meses, desde la primera fecha de venta al primer cliente y cualquier propietario posterior por el resto del período restante, hasta el vencimiento de los 36 meses desde la fecha de la primera venta / registro de la motocicleta.
2. Para que la garantía esté en vigencia, es requisito previo que el programa de mantenimiento prescrito por Royal Enfield en este Manual del propietario y las reparaciones bajo garantía, de haberlas, se hayan llevado a cabo en las instalaciones del Vendedor o Taller Oficial.
3. Serán necesarios los registros de todos los servicios regulares y los mantenimientos periódicos que se hayan llevado a cabo, junto con la prueba del historial de servicio, para que Vendedor o Taller Oficial los verifique, antes de llevar a cabo un servicio de garantía.
4. El comprobante de propiedad, en forma de registro de ventas o prueba de la documentación de compra de la motocicleta, donde se mencionen claramente los números de motor y bastidor, debe de ser proporcionado al Vendedor o Taller Oficial.
5. Durante el período de garantía, la obligación de Royal Enfield se limita a reparar o reemplazar de forma gratuita, la parte o partes de la motocicleta, que en la inspección se determinen como defectuosas a juicio de Royal Enfield y / o sus concesionarios / distribuidores autorizados. Dichas partes defectuosas, que han sido reemplazadas, pasarán a ser propiedad de Royal Enfield.

TÉRMINOS Y CONDICIONES DE LA GARANTÍA

6. Los costes de consumibles como gasolina, aceites, etc.; mano de obra; gastos de envío de piezas de repuesto para cualquier reemplazo de garantía estarán a cargo del cliente.
7. La garantía no cubre lo siguiente:
 - Envejecimiento normal de piezas como piezas de goma, neumáticos y tubos, manillares, vidrio, plástico, elementos blandos como el asiento, gomas, etc.
 - La opacidad de las piezas cromadas, la decoloración del tubo de escape / silenciador cromados, las partes pulidas, las superficies pintadas, etc.
 - Piezas normales de desgaste como cables de control, pastillas de freno/zapatillas, discos de embrague, etc.
 - Piezas eléctricas como lámparas, cableado eléctrico, interruptores, batería, fusibles, motor de arranque eléctrico, etc.
8. La garantía se considerará nula bajo las siguientes condiciones:
 - Daños por falta de mantenimiento adecuado, servicios periódicos no realizados según la recomendación de Royal Enfield, etc.
 - Daños causados por reparaciones no autorizadas llevadas a cabo en cualquier parte de la motocicleta
 - Fallos que ocurrieron debido al uso de lubricantes de grado no recomendado, gasolina o nivel inadecuado.
 - Uso de piezas no genuinas de Royal Enfield
 - Daños causados por alteraciones no autorizadas en cualquier parte de la motocicleta.
 - Uso de accesorios no suministrados por Royal Enfield
 - Motocicletas equipadas con sidecar

TÉRMINOS Y CONDICIONES DE LA GARANTÍA

- Motocicleta utilizada en rallys, competencias todo terreno, dirttrack, carreras, etc.
 - Motocicletas que han estado involucradas en accidentes, colisiones, etc.
 - Daños que ocurren debido a condiciones de operación extremas, más allá de la limitación o las especificaciones proporcionadas por Royal Enfield, tales como capacidad de carga máxima, velocidad del motor, etc.
 - Daños que ocurren debido al guardado prolongado / inadecuado, transporte de la motocicleta, etc.
9. Royal Enfield se reserva el derecho de decidir finalmente sobre todos los reclamos de garantía
 10. Royal Enfield se reserva el derecho de realizar cambios en la motocicleta sin obligación de instalar estos cambios en motocicletas vendidas anteriormente.
 11. Los distribuidores autorizados de Royal Enfield y / o sus concesionarios son de propiedad y gestión independientes. Por lo tanto, pueden comercializar otros productos de recambio cuyo rendimiento, seguridad, calidad, fiabilidad e idoneidad no son responsabilidad de Royal Enfield. Los defectos en las partes O que puedan surgir en la motocicleta debido al uso de tales piezas, de haberlos, no están cubiertos por Royal Enfield y pueden invalidar esta garantía.
 12. No existe otra garantía explícita O implícita en la motocicleta. Cualquier garantía implícita de comerciabilidad o aptitud está limitada a la duración de esta garantía.
 13. En la medida máxima permitida por la ley, Royal Enfield y sus distribuidores y / o concesionarios autorizados no serán responsables por la no utilización, inconveniencia, pérdida de tiempo, pérdidas comerciales u otros daños incidentales o consecuentes.

GARANTÍA DEL SISTEMA DE CONTROL DE EMISIONES EVAPORATORIAS

En cumplimiento con las disposiciones de la Regla 115 (2) de las Reglas Centrales de Motocicletas, 1989, Royal Enfield certifica que la siguiente garantía es aplicable a aquellos componentes que puedan afectar la emisión de contaminantes gaseosos en su gama de motocicletas, en uso normal, a lo que puede estar sujeto.

Esta garantía de emisiones es válida por 30,000 Kms / 3 años desde la fecha de la primera venta, lo que ocurra primero, desde la fecha de venta al primer cliente, además de y paralela a la política, condiciones y obligaciones de la garantía establecidas en el Manual del propietario.

Royal Enfield garantiza adicionalmente que, si el Vendedor o Taller Oficial inspecciona la motocicleta y no cumple con los estándares de emisiones evaporatorias especificados, el Vendedor o Taller Oficial tomará entonces las medidas correctivas necesarias y deberá, a su entera discreción, reparar o reemplazar sin cargo alguno dichos componentes del sistema de control de emisiones para cumplir con los estándares de emisiones evaporatorias requeridos.

El o los métodos de inspección para determinar las condiciones de garantía de los componentes relacionados con la garantía de emisiones evaporatorias quedarán a exclusivo criterio de Royal Enfield y / o nuestro Vendedor o Taller Oficial y los resultados de dicha inspección serán definitivos y vinculantes. Si durante la inspección no se establecen las condiciones de la garantía de la / s pieza / s, Royal Enfield tendrá derecho a cargar la totalidad o una parte del costo de dicho examen al cliente, además del costo de los componentes.

GARANTÍA DEL SISTEMA DE CONTROL DE EMISIONES EVAPORATORIAS

En caso de aceptación de los componentes bajo la garantía de emisiones evaporatorias, Royal Enfield reemplazará de forma gratuita los componentes, según corresponda. Sin embargo, los consumibles como gasolina, lubricantes, disolventes, etc. estarán a cargo del cliente según los datos reales.

En el caso de que alguno de los componentes cubiertos por la garantía de emisiones evaporatorias o las partes asociadas, no serán reemplazables independientemente. Royal Enfield tendrá la discreción exclusiva de reemplazar todo el conjunto o partes del conjunto, mediante las reparaciones adecuadas.

Royal Enfield se reserva el derecho de llevar a cabo las reparaciones consiguientes necesarias de la motocicleta o reemplazar cualquier pieza, además de la reparación o reemplazo de los componentes cubiertos por la garantía de emisiones evaporatorias, para establecer el cumplimiento de las normas de emisiones evaporatorias en vigencia. Tales reparaciones / reemplazos estarán a cargo del cliente.

Todas las piezas retiradas para su reemplazo en garantía pasarán a ser propiedad de Royal Enfield.

Royal Enfield no será responsable por el coste del transporte de la motocicleta al centro de servicio autorizado más cercano O por cualquier pérdida debido a la no disponibilidad de la motocicleta durante el período de revisión y reparación por parte de Royal Enfield y / o su autorizado / Centro de servicio.

GARANTÍA DEL SISTEMA DE CONTROL DE EMISIONES EVAPORATORIAS

Royal Enfield no será responsable de las sanciones que puedan imponer las autoridades estatutarias por el incumplimiento de las normas de emisiones evaporatorias en vigencia.

El / los coste / s incurrido para verificar las emisiones evaporatorias de la motocicleta, será a cargo del cliente.

La garantía de emisiones evaporatorias será aplicable independientemente del cambio de propiedad de la motocicleta siempre que se cumplan todas las condiciones establecidas en este documento a partir de la fecha de venta original de la motocicleta.

LA GARANTÍA SE APLICARÁ SI EL CLIENTE

- Cumple con todas las instrucciones importantes y otras precauciones enumeradas en el manual del propietario.
- En toda circunstancia utiliza lubricantes y gasolina según lo recomendado por Royal Enfield.
- Obtiene y realiza regularmente mantenimiento según las directrices de Royal Enfield e introduce los detalles en el libro de registro.
- Acude inmediatamente al Vendedor/Taller Oficial más cercano al descubrir el incumplimiento de la norma de emisiones evaporatorias a pesar de haber mantenido y utilizado la motocicleta de acuerdo con las instrucciones del Manual del Propietario y de haber llevado a cabo las reparaciones y ajustes que pudieran ser necesarios con miras a establecer dicho cumplimiento.

GARANTÍA DEL SISTEMA DE CONTROL DE EMISIONES EVAPORATORIAS

- Es necesario presentar un certificado válido de control de contaminación para reclamar la garantía de emisión.
- Provee el Manual del Propietario y el libro de registro para detalles de verificación.
- Provee los recibos de producción que cubren el mantenimiento de la motocicleta que especifica el manual del propietario a partir de la fecha de compra original de la motocicleta.
- Provee el certificado de seguro válido y certificado de registro RTO (R.C. Book).

LA GARANTÍA DE EMISIONES EVAPORATORIAS NO SE APLICARÁ SI

- No se provee un certificado válido de "Contaminación bajo control".
- El concesionario autorizado / centro de servicio de RE no inspecciona la motocicleta según el programa de servicio descrito en la tabla de mantenimiento.
- La motocicleta ha estado sometida a un uso anormal, abuso, negligencia y mantenimiento inadecuado o ha sufrido un accidente.

GARANTÍA DEL SISTEMA DE CONTROL DE EMISIONES EVAPORATORIAS

- Se han utilizado piezas de repuesto no especificadas y aprobadas por Royal Enfield.
- La motocicleta, o partes de la misma, ha sido alterada, manipulada o modificada o reemplazada de manera no autorizada.
- El odómetro no está funcionando o el odómetro y / o su lectura han sido modificados / alterados, por lo que la distancia real recorrida no puede determinarse fácilmente.
- La motocicleta se ha utilizado para competiciones, carreras y rallies, o con el propósito de establecer récords.
- En la inspección realizada por Royal Enfield o su Vendedor o Taller Oficial, la motocicleta evidencia que se ha violado alguna de las condiciones estipuladas en el manual del propietario con respecto al uso y mantenimiento.
- La motocicleta se ha utilizado con gasolina o lubricante adulterado / con plomo, distinto a los especificados por Royal Enfield en el manual del propietario o cualquier otro documento entregado al cliente en el momento de la venta de la motocicleta.
- Los componentes relacionados con las emisiones evaporatorias se encuentran manipulados.
- No se proveen todas las facturas y comprobantes relacionados con servicios incurridos y piezas cambiadas durante la vigencia de la garantía de emisiones evaporatorias.
- Todas las actividades de mantenimiento llevadas a cabo en la motocicleta durante la vigencia de la garantía de emisiones evaporatorias no se encuentran incluidas en el libro de registro.

GARANTÍA DEL SISTEMA DE CONTROL DE EMISIONES EVAPORATORIAS

CONSEJOS PARA ESTAR DEL LADO DE LA LEY

- Siempre haga que revisen su motocicleta para cumplir con las normas de emisiones evaporatorias a través del centro autorizado de control de emisiones.
- Siempre lleve con usted un certificado válido de "Polución bajo control" según corresponda por ley.

CONSEJOS PARA REDUCIR LA CONTAMINACIÓN

- Asegúrese de que el mantenimiento periódico se lleve a cabo según lo estipulado en el manual del propietario a través de un Vendedor o Taller Oficial Royal Enfield.
- Utilice únicamente gasolina sin plomo (91 RON o mayor) de estaciones de gasolina de renombre.
- Asegúrese de que la gasolina utilizada no esté adulterada.
- Use la bujía correcta según se recomienda en el manual del propietario.
- Use lubricantes según las recomendaciones dadas en el grado / marca en el Manual del Propietario.

GARANTÍA DEL SISTEMA DE CONTROL DE EMISIONES EVAPORATORIAS

La siguiente garantía se aplica al sistema de control de emisiones evaporatorias.

Royal Enfield Motors garantiza al primer propietario y a cada propietario posterior que esta motocicleta está diseñada y fabricada para cumplir, en el momento de la venta, con las normas aplicables especificadas por el sistema de control de emisiones evaporatorias. Las piezas relacionadas instaladas en esta motocicleta están libres de defectos de materiales y mano de obra que pueden hacer que esta motocicleta no cumpla con el período de reglamentaciones aplicables de 24 meses, a partir de la fecha del primer uso de la motocicleta.

El período de garantía comenzará en la fecha en que se entregue la motocicleta al primer comprador minorista o desde la primera fecha en que la motocicleta se use como prototipo de demostración o como una motocicleta de exhibición y / o de prueba.

LO SIGUIENTE NO ESTÁ CUBIERTO POR LA GARANTÍA DEL SISTEMA DE CONTROL DE EMISIONES EVAPORATORIAS:

1. Los fallos que puedan surgir como resultado del uso indebido, alteraciones, accidentes o la no realización del mantenimiento de rutina, según se especifica en el Manual del Propietario.
2. El reemplazo, la eliminación o la modificación de cualquier porción del SISTEMA DE CONTROL DE EMISIONES EVAPORATORIAS (que consta de depósito de gasolina, tapa del depósito de gasolina, recipiente, válvula de purga, cuerpo del acelerador, mangueras de vapor, mangueras de gasolina y conexiones de los tubos) con piezas no certificadas como originales.

GARANTÍA DEL SISTEMA DE CONTROL DE EMISIONES EVAPORATORIAS

3. Pérdida de tiempo, inconveniencia, pérdida del uso de la motocicleta o cualquier otra pérdida o daño consecuente.
4. Cualquier motocicleta en la que se haya manipulado el odómetro, O en la que el cable de la unidad Speedo se haya desconectado por cualquier razón O se haya roto y no se haya reemplazado inmediatamente, razón por la cual no se puede determinar la distancia exacta cubierta.
5. Envejecimiento normal de piezas como mangueras de gasolina, mangueras de vapor, juntas y componentes de goma.

RECOMENDACIONES PARA EL MANTENIMIENTO REQUERIDO

Se recomienda que el mantenimiento rutinario de la motocicleta se realice a intervalos específicos y cualquier mantenimiento de los sistemas de control de emisiones evaporatorias deberá efectuarse solamente en un vendedor o taller oficial royal enfield y utilizar únicamente piezas de repuesto originales royal enfield.

CUIDADO DEL MEDIO AMBIENTE

SEA UN CONDUCTOR CONSCIENTE CON EL MEDIO AMBIENTE

Usted ha conducido por algunos lugares hermosos en su Royal Enfield. ¿No le gustaría mantenerlos así? Aquí hay algunos consejos para ayudarle a mantener esos lugares impecables para que otros puedan disfrutarlos también:

ACEITE DEL MOTOR

Si bien los desechos líquidos como el aceite del motor, la gasolina, el refrigerante y otros disolventes de limpieza deben reemplazarse regularmente, ¿qué les sucede? Asegúrese de que no se viertan en el suelo, por las alcantarillas, desagües, lagos o ríos a su alrededor. La forma más sencilla de hacerlo es drenarlos en un contenedor que pueda entregar a su agente de reciclaje local o en su Taller Oficial Royal Enfield más cercano. Seguirán las pautas establecidas por las autoridades locales para deshacerse de él.

BATERÍA

Si necesita reemplazar la batería de Royal Enfield, entréguesela a un agente de reciclaje autorizado o Taller Oficial Royal Enfield. Seguirán las pautas establecidas por las autoridades locales para deshacerse de él. Esto asegurará que las sustancias peligrosas con las que se ha fabricado la batería no contaminen el medio ambiente.

CUIDADO DEL MEDIO AMBIENTE

NEUMÁTICO(S) / PLÁSTICO / ELÉCTRICO / PIEZAS ELECTRÓNICAS / FILTRO DE ACEITE

Si necesita reemplazar los neumáticos / piezas de plástico / eléctricas / electrónicas de Royal Enfield / filtro de aceite, asegúrese de entregárselas a un agente de reciclaje autorizado o a un Taller Oficial Royal Enfield. Seguirán las pautas de la autoridad local para deshacerse de ellos de una manera respetuosa con el medio ambiente.

LIMPIEZA DE SU ROYAL ENFIELD

Evite aerosoles; en su lugar, use un detergente biodegradable o un lavado etann seco para limpiar su Royal Enfield. Además, tenga cuidado al desechar los disolventes de limpieza. Entréguelos a un agente de reciclaje autorizado o a un centro de Taller Oficial Royal Enfield. Seguirán las pautas de la autoridad local para deshacerse de ellos de una manera respetuosa con el medio ambiente.

Esta nota no constituye un asesoramiento legal. Póngase en contacto con las autoridades locales o con el Taller Oficial Royal Enfield más cercano para obtener más información.

COMENTARIOS



ROYAL ENFIELD

Part No. RAM00012/A

ROYALENFIELD.COM